



# Poble Vell de Corbera d'Ebre Pla Director

Agost 2016

# Sumari

A. Presentació .....	3
B. Orientacions generals .....	4
C. Marc conceptual .....	43
D. Recerca arqueològica .....	49
E. Documentació, conservació i protecció .....	64
F. Interpretació .....	76
G. Experiència del visitant .....	88
H. Programa d'activitats .....	111
I. Edificis necessaris .....	115
J. Comunicació .....	120
K. Gestió .....	124
L. Temporalització .....	137
M. Com actuem? .....	138
N. Annex .....	139
Crèdits .....	140

## A. Presentació

El Poble Vell de Corbera d'Ebre constitueix un exemple de les conseqüències de la destrucció que suposa una guerra.

La transcendència del Poble Vell de Corbera d'Ebre ultrapassa la seva significació en tant que episodi de la Guerra Civil espanyola i més específicament la Batalla de l'Ebre, esdevenint un **símbol universal de les conseqüències de qualsevol guerra i el patiment infligit a la població civil.**

Aquest document té com a objectiu establir un marc d'actuacions per a la preservació del Poble Vell i la seva posada en valor mitjançant l'explicació de la seva història durant el segle XX –abans, durant i després de la Guerra Civil–, amb la població com a protagonista.

Aquest projecte ha estat encarregat per l'Ajuntament de Corbera d'Ebre.

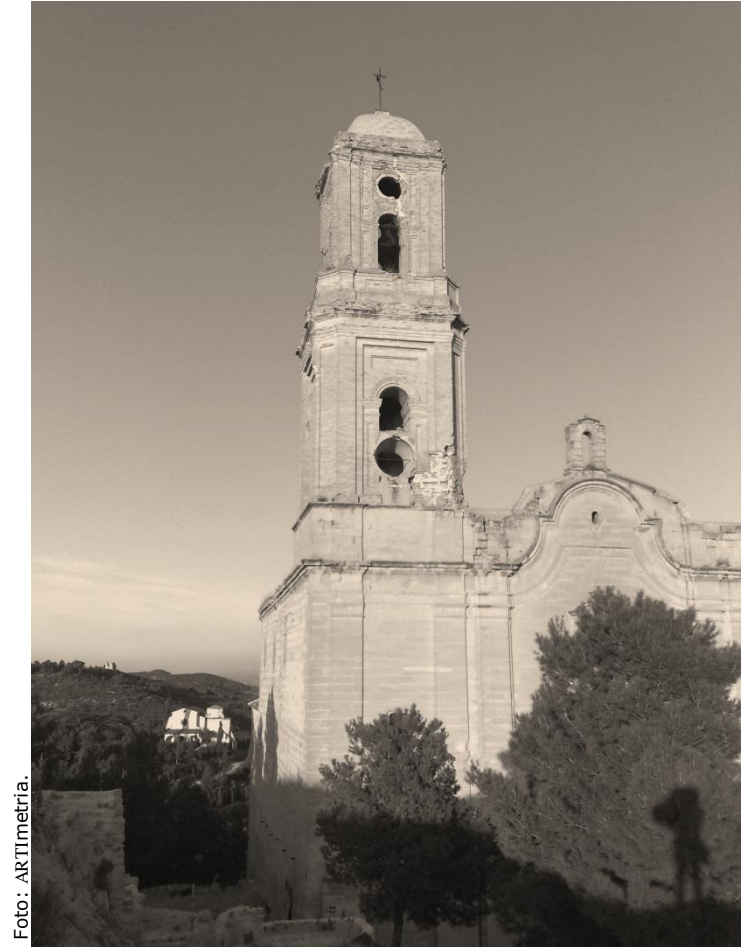


Foto: ARTImetria.

## B. Orientacions generals

B.1. Corbera abans de la Guerra Civil .....	5
B.2. Corbera i la Batalla de l'Ebre .....	6
B.3. Corbera després de la Guerra Civil .....	8
B.4. Corbera sota el Franquisme .....	9
B.5. Corbera avui .....	11
B.6. Fonts .....	21
B.6.1. Fonts orals .....	22
B.6.2. Fonts documentals .....	29
B.6.3. Fonts bibliogràfiques .....	31
B.6.4. Fonts cartogràfiques .....	32
B.7. Altres exemples .....	37
B.7.1. Belchite Viejo .....	38
B.7.2. Oradour-sur-Glane .....	40



## B.1. Corbera abans de la Guerra Civil

Corbera d'Ebre, municipi de la comarca de la Terra Alta, gaudeix d'una situació privilegiada a la vall del Riu Sec en el camí que connecta la costa i l'Aragó. A començament del segle XX, Corbera d'Ebre comptava amb una població de 2.256 habitants.

Es tractava d'una comunitat agrícola amb una economia basada en el conreu de la vinya i els cereals. El desenvolupament de la vinya i el vi va provocar una època de bonança econòmica en el canvi de segle. La crisi de la filoxera primer i la recessió viscuda a final de la Primera Guerra Mundial van provocar que la població de Corbera en 1936 caigués per sota dels 2.000 habitants. El canvi de règim que va suposar la Segona República va tenir lloc a Corbera d'Ebre de manera pacífica.

Abans de la Guerra Civil, doncs, Corbera d'Ebre era un poble que vivia la seva existència amb tranquil·litat, sense ensurts i sense la més mínima sospita del tràgic destí que l'esperava.



*Muntats en sengles cavalls de gran força i vigor, els tres viatgers arribaren a Corbera, població que la musa popular ha titllat de "foradada", per la gran quantitat de finestres que s'hi veien pertot arreu. Així, hom deia: Corbera, la foradada. Vaig a Corbera, la foradada. Hi havia una cançó molt bonica, que feia:*

*Corbera, la foradada.  
Gandesa, la flor del món.  
Les costes de la Fontcalda  
per a mi ben planes són.*

Joan Perucho (1920–2003).

## B.2. Corbera i la Batalla de l'Ebre

El 25 de juliol de 1938, festivitat de Sant Jaume, es va iniciar l'ofensiva republicana amb el pas de l'Ebre. Les tropes franquistes es van establir un kilòmetre abans de l'entrada a Corbera, a l'espera de l'arribada de l'enemic.

Aquesta situació va provocar que una part de la població de Corbera busqués refugi fora del poble, al principi als masos i més endavant, quan els bombardejos i la lluita es van fer més intensos, molts van ser evacuats a la Ribera d'Ebre o l'Aragó.

Si bé al començament de l'ofensiva Corbera va rebre els primers bombardejos, va ser durant la segona quinzena d'agost quan va ser més castigada. Es té constància de 142 morts com a conseqüència directa de l'acció bèl·lica [Font: Clua Micola, Pere et altrii (2007), *Corbera d'Ebre. 200 anys d'història 1800-2007*. Ajuntament de Corbera d'Ebre]. L'afectació del casc urbà per part dels bombardejos va començar pels impactes de juliol als carrers Molí i Dr. Ferran. Els atacs següents van afectar sobretot la zona coneguda com *la Muntera*. Van ser moltes les cases que no van ser directament afectades pels bombardejos, tot i la virulència dels atacs.

Tot i els bombardejos, va haver-hi un grup de persones que van romandre a Corbera fins a la presa del poble per part de les tropes franquistes, quan van ser obligats a marxar. Va ser aleshores, quan el poble es va quedar desert, quan es pot dir que va començar la seva degradació implacable.



## B.2. Corbera i la Batalla de l'Ebre



Bombardeig sobre Corbera, 19 d'agost de 1938. Archivo Histórico del Ejército del Aire.

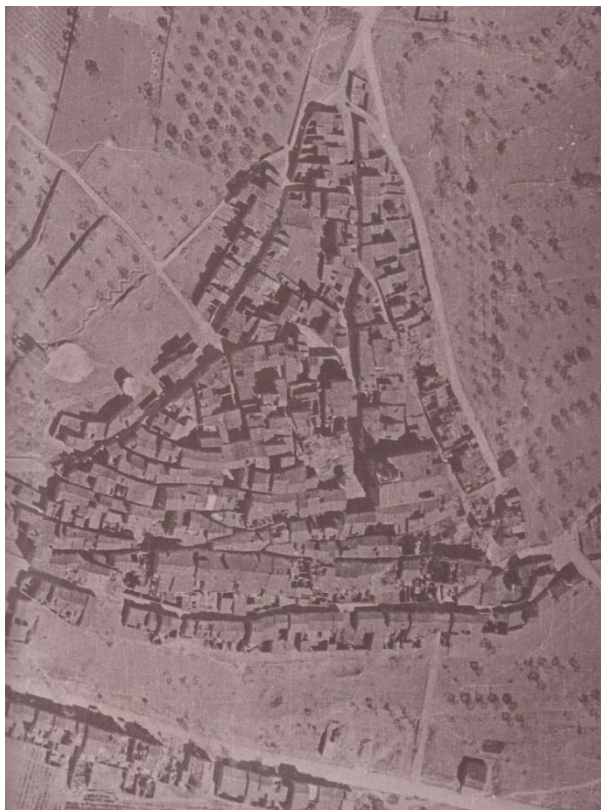


## B.3. Corbera després de la Guerra Civil

### **Corbera d'Ebre, agost 1938.**

En aquesta imatge del nucli de l'actual Poble Vell s'observa el nivell d'afectació de la trama urbana per part dels bombardejos.

Font: DD. AA. *Corbera d'Ebre. 200 anys d'història 1800-2007.*



### **Corbera d'Ebre, 1939.**

Vista des del campanar de l'Església de Sant Pere. Mesos després dels atacs aeris, la degradació començava a fer-se evident.

Font: DD. AA. *Corbera d'Ebre. 200 anys d'història 1800-2007.*



## B.4. Corbera sota el Franquisme

CONSTRUIDO  
POR LA  
DIRECCION GENERAL  
DE REGIONES DEVASTADAS  
AÑO 1948

Acabada la Guerra Civil, la població de Corbera d'Ebre va anar retornant-hi. La majoria de les famílies van reocupar casa seva. En molts casos, però, la destrucció provocada per les bombes va impedir la reocupació dels habitatges.

En 1940, el municipi es va acollir al conveni de *localidades dañadas por la guerra*, mitjançant el qual havia de presentar un expedient amb els serveis que necessitaven ser reconstruïts. Totes les demandes inicials es van veure reduïdes a la construcció d'una nova església i d'unes desenes d'habitatges per part del **Dirección General de Regiones Devastadas**. Tot i així, l'Ajuntament va sol·licitar el **trasllat de poble** a causa del seu estat i les dificultats de reconstrucció derivades de la seva localització a dalt d'un turó.

Les famílies més afectades es van allotjar provisionalment amb familiars, generalment residents fora del Poble Vell, i van començar el **procés de construcció d'un nou habitatge**. En una època on faltaven els recursos més bàsics, aquest procés va ser llarg i penós.

Així va anar creixent la **nova Corbera**, amb la concentració de nous habitatges i serveis entre el carrer Molí i el riu Sec, amb la carretera com a eix principal.



Foto: ARTImetria.

Casa construïda per la DG de Regiones Devastadas.



Foto: ARTImetria.

La nova església de Corbera construïda per la DG de Regiones Devastadas.

## B.4. Corbera sota el Franquisme

Però no tothom se'n va anar. De fet, va ser només una part reduïda qui ho va fer. L'aparent escàs interès de les autoritats en la millora del Poble Vell així com el **progressiu desenvolupament del nou nucli** de població on es concentraven tots els serveis, inclosos l'escola i l'església, va forçar a l'abandonament progressiu de les famílies que encara hi vivien. Tot i així, el Poble Vell va romandre habitat durant els 20 anys posteriors a la finalització de la guerra. A finals dels anys 60, va marxar l'última família.

L'actual degradació, que va començar amb la destrucció provocada pel bombardeig de 1938, va continuar per l'abandonament tant de les autoritats després de la guerra com de la població.

La població, a més, es va endur molts dels **materials constructius dels seus habitatges** per fer-se'n els nous. Alguns veïns expliquen com es van reaprofitar carreus provinents del Poble Vell per a la construcció del Casal, per exemple.



Foto: ARTImetria.

L'església de Sant Pere des de la Muntera.



Foto: ARTImetria.

Els carrers de l'Església (antic carrer Nakens) i Ample.



## B.5. Corbera d'Ebre avui

Una de les intervencions més agressives que va patir el Poble Vell es va produir a la zona coneguda com a **la Muntera**. A la dècada dels 80, per iniciativa municipal, es va procedir a la **destrucció de les restes** que encara hi quedaven. Juntament amb això, i en el context d'una iniciativa que pretenia convertir el Poble Vell en una zona enjardinada, es van plantar **pinars a la zona de carrer Ample**. Per últim, l'Ajuntament va construir un **nou dipòsit d'aigües** sobre les restes de l'edifici que havia estat l'antic ajuntament republicà, afegint-hi posteriorment una potabilitzadora. Totes aquestes intervencions van esborrar moltes traces de la trama urbana i, alhora, la memòria d'una comunitat.

Enfront dels intents per oblidar la memòria, n'hi va haver d'altres per recuperar-la. Als anys 80 alguns habitants de Corbera van començar a manifestar sensibilitat envers la recuperació del Poble Vell.

L'any 1988 es va celebrar el **50è aniversari de la Batalla de l'Ebre**. Amb aquest motiu, es va encarregar a **Joan Brossa** la realització d'un poema visual. Amb el lema "Contra l'oblit, som!", Brossa va crear la **bota militar**, símbol de la defensa de les llibertats enfront del feixisme, que es troba a la plaça de l'Església al Poble Vell.

L'any 1993 el Poble Vell de Corbera d'Ebre és declarat **Bé d'Interès Cultural, dins de la categoria de Lloc històric**. Aquesta declaració estableix els límits del nucli històric del Poble Vell i de l'entorn de protecció, així com les mesures per a la seva correcta conservació i visualització.

L'any 1995, amb motiu del 60è aniversari de la Batalla de l'Ebre, neix l'**Abecedari de la Llibertat**, fruit d'una iniciativa col·lectiva encapçalada per Jesús Pedrola. Es tracta d'una intervenció visual i literària amb les 28 lletres de l'abecedari com a protagonistes, al voltant de la idea de la pau.



Foto: ARTImetria.

El dipòsit municipal d'aigua vist des del carrer de l'Escola (antic carrer Presó).



Foto: ARTImetria.

La bota militar de Joan Brossa.

## B.5. Corbera d'Ebre avui

L'església de Sant Pere constitueix la icona més representativa del municipi de Corbera d'Ebre. El procés de deteriorament que patia va obligar a portar a terme diferents intervencions de rehabilitació per a la seva consolidació. L'última intervenció va consistir en l'adequació de l'edifici per a la seva visita i per acollir actes al seu interior. Les obres de consolidació van consistir en el cobriment de l'església amb una coberta de plàstic autonetejable, així com la instal·lació d'un paviment de pedra natural.



Foto: ARTimetria



Foto: www.poblevell.cat



Foto: www.poblevell.cat



## B.5. Corbera d'Ebre avui

En el moment actual, l'Ajuntament de Corbera d'Ebre preveu portar a terme la consolidació i rehabilitació d'una sèrie d'edificacions del Poble Vell situades als carrers Pinyeres, Ravaleta, Sant Pere, Presó, Budell o Amargura i Corraló, que inclouen Cal Sec, Casa Macià, Casa Mossèn Joaquim i Cal Metget.

Amb aquest objectiu, el ple municipal va aprovar el consegüent projecte on es preveu:

- Netejar la runa, la brossa i la vegetació.
- Consolidar i preservar els elements arquitectònics existent respectant la lògica dels materials i dels sistemes constructius que els defineixen.
- Integar els elements de nova construcció al conjunt de les ruïnes del Poble Vell de manera discreta i respectuosa, diferenciant-los alhora dels elements originals, per tal de facilitar-ne una lectura fidel i rigorosa.

El pressupost per a l'execució d'aquest projecte és de 505.200 euros.



Cal Metget



Cal Sec



Casa Mossèn Joaquim



Corraló

## B.5. Corbera d'Ebre avui

L'any 1999 es va constituir l'organisme autònom municipal Patronat per a la Rehabilitació i Conservació del Poble Vell de Corbera d'Ebre per promoure iniciatives, rehabilitar i conservar el conjunt històric del Poble Vell. Eren membres del Patronat tots els veïns empadronats a Corbera d'Ebre i qualsevol persona que vulgués participar i col·laborar en les tasques que el Patronat portava a terme. Els objectius del Patronat tal com constava a l'article 2 dels seus estatuts eren:

- a) *Intentar pels mitjans possibles la conservació del Poble Vell, tenint especial cura de la rehabilitació de l'Església Vella de Sant Pere.*
- b) *Donar suport a les entitats públiques i privades que tinguin com a objectiu el que es detalla en el punt anterior.*
- c) *Impulsar la creació d'un museu-arxiu per evitar la destrucció o dispersió de documents i estris de valor cultural, científic o històric i sentimental que puguin ser adquirits o obtinguts de qualsevol altra manera, encara que sigui per cessió temporal.*
- d) *Fomentar tota classe d'investigacions i estudis relatius al coneixement i millor rehabilitació del Poble Vell de Corbera.*

En 2012, es constitueix l'Associació Poble Vell, la finalitat de la qual és «rehabilitar, gestionar i consolidar tots els actius històrics i culturals del terme del poble de Corbera d'Ebre». Poden formar part de l'Associació totes les persones físiques i jurídiques que, de manera lliure i voluntària, tinguin interès en les seves finalitats.



Foto: ARTmetria.

L'Abecedari de la Llibertat.  
Lletra A, escultura: Jesús Pedrola.

## B.5. Corbera d'Ebre avui

La principal oferta al voltant del Poble Vell és la seva visita, tant lliure com a guiada. L'accés es fa pel carrer de l'Església, on es localitza el centre de recepció dels visitants, on es venen les entrades i es proporciona informació sobre el Poble Vell.

Foto: ARTImetria.



L'horari d'obertura al públic del Poble Vell és:

### **Estiu** (juny-setembre)

Dilluns a diumenge

Matí: 10:00 a 14:00.

Tarda: 17:00 a 20:30.

### **Hivern**

Caps de setmana i festius: de 10:00 a 14:00.

De dilluns a divendres: només amb reserva prèvia.

Els **preus** de la visita lliure són:

- Entrada individual: 2 €
- Menors de 12 anys (individual o grup): entrada gratuïta
- Entrada en grup: a partir de 30 persones: 1 € per persona
- Grups escolars més grans de 12 anys: a partir de 30 persones 1 € per persona

La **visita guiada al Poble Vell** inclou el recorregut pel lloc històric, la visita a l'Abecedari de la Llibertat, la visita al fons fotogràfic, la visita a l'església de Sant Pere i la pujada al campanar. Aquesta visita s'ofereix els dissabtes a les 11:30 i té una durada d'1 hora i mitja. Cal fer reserva prèvia amb un mínim de 2 dies d'antelació.

## B.5. Corbera d'Ebre avui

El Poble Vell està integrat en el **tiquet conjunt "Batalla de l'Ebre i Enoturisme"**, juntament amb el CEBE (Gandesa), el Celler Cooperatiu de Gandesa i la Trinxera (Corbera d'Ebre).

El tiquet té un preu de 10 € i una vigència d'un any. És gratuït per als menors de 12 anys.

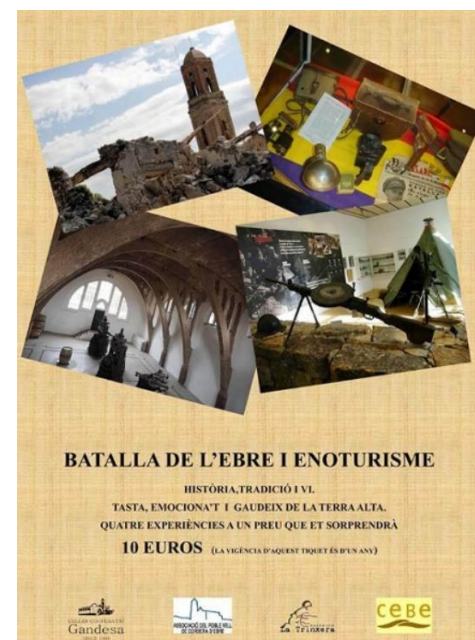
Aquest tiquet va entrar en funcionament el 24 de març de 2016, coincidint amb la Setmana Santa.

Cada tiquet està dividit en 4 parts, una per cada equipament participant. El tiquet està a la venda en tots 4 equipaments, que es reuneixen trimestralment per liquidar els ingressos.

Els 4 equipaments assumeixen a parts iguals el cost d'impressió del tiquet i del fullet corresponent.

El tiquet es difon a través de les xarxes socials del Poble Vell (Facebook i twitter), així com a la web.

Els visitants que compren el tiquet conjunt són comptabilitzats en una categoria pròpia. Durant els mesos de març, abril i maig de 2016 entre els 4 equipaments es van vendre un total de 111 tiquets





## B.5. Corbera d'Ebre avui

L'església de Sant Pere ha aollit entre 2013 i 2015 actes de diferents tipologies:

### Exposicions

Exposicions d'art, incloent-hi la Biennal d'Art i de fotografia  
Exposicions al voltant de la Guerra Civil.

### Actes culturals

Concerts de música sacra, clàssica, havaneres, etc.  
Concurs de reportatges fotogràfics.  
Sessions de cinema, durant la Festa Major.  
Teatre de petit format.  
Presentacions de llibres.  
Enregistrament d'un CD de la banda de música de Benissanet.

### Actes socials i polítics

Actes polítics.  
Trobada d'associacions juvenils de la Terra Alta.  
Trobada de puntaires de Catalunya.  
Activitats lúdiques de l'AMPA de Corbera d'Ebre.  
Reunió General de les Cooperatives de Catalunya.

### Activitats gastronòmiques

Jornades Gastronòmiques del Corder.  
Nit de les Garnatxes Blanques.  
Trobada de sommeliers.



Foto: El Punt avui.



Foto: Ribera online.



Foto: Diari de Tarragona.

# B.5. Corbera d'Ebre avui

## Canals de comunicació digital del Poble Vell de Corbera d'Ebre



<https://www.facebook.com/PobleVell/>



<https://twitter.com/poblevell>



Documentació



Videos

IV novembre maig-agost 2015



Espai artístic - cultural

Segueix-nos a:



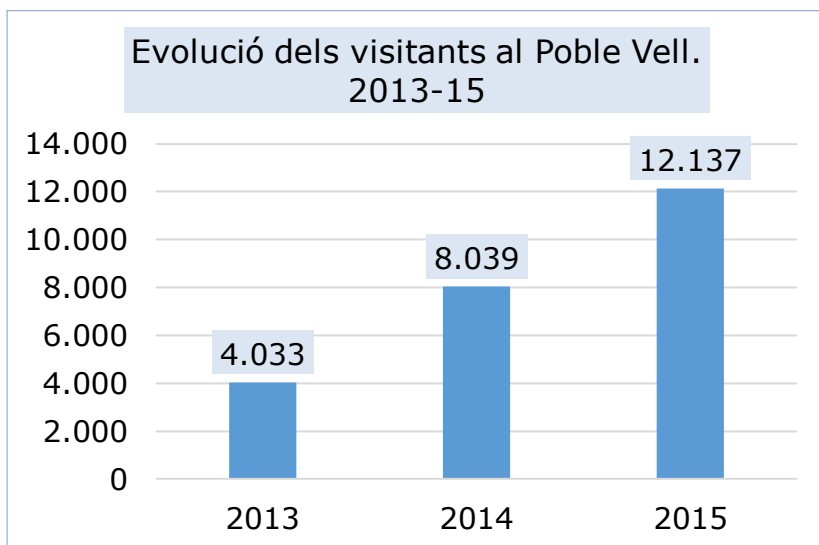
<http://www.poblevell.cat/ca/inici/inici.html>



## B.5. Corbera d'Ebre avui

L'any 2013 va començar la venda d'entrades per visitar el Poble Vell. El punt de venda estava dins de l'Església. Per tant, comprava una entrada qui volia visitar l'Església. Això vol dir que moltes persones podien visitar sense passar per taquilla i, per tant, sense ser objecte de cap tipus de registre. El total de persones que van comprar entrada en 2013 va ser de 4.033, de les quals gairebé el 91% eren visitants individuals i el 9% va fer la visita en grup.

L'any 2014 es va instal·lar la taquilla a l'entrada del Poble Vell, entre el carrer Major i el carrer Hospital, amb una persona d'atenció al públic. A l'Església hi ha una altra persona. El volum de visitants es va duplicar respecte a l'any anterior, passant dels 8.000, el que es pot deure en gran mesura a un recompte més rigorós de les persones que accedeixen al Poble Vell.



L'increment dels visitants continua en 2015, amb un total de 12.137. És a dir, els visitants del Poble Vell s'han triplicat en dos anys.



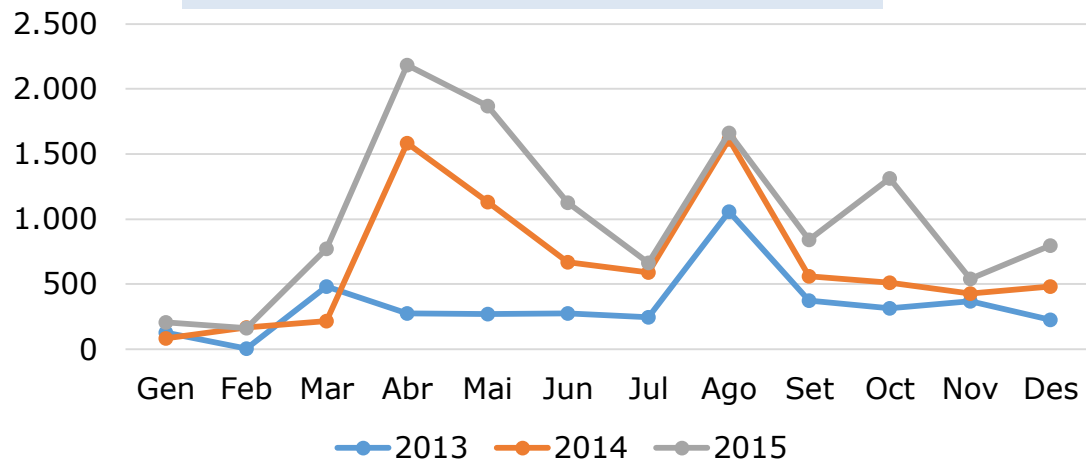
Foto: ARTImetria.



Foto: ARTImetria.

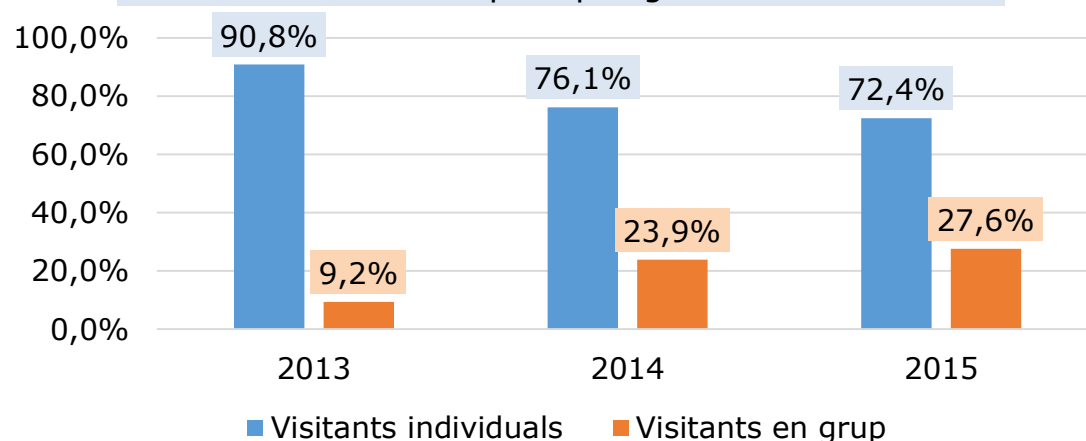
## B.5. Corbera d'Ebre avui

Visitants mensuals del Poble Vell. 2013-15



S'observa una estacionalitat en la distribució mensual dels visitants, amb puntes en Setmana Santa, primavera i l'agost. En 2015, s'observa un tercer període punta a l'octubre.

Evolució dels visitants per tipologia de visita. 2013-15



L'afluència de visitants en grup també s'ha anat incrementant des de 2013, passant del 9,2% del total en 2013 al 27,6% en 2015.



## B.6. Fonts

Per a la realització d'aquest informe, s'han utilitzat les fonts següents:

- Fonts **orals**: entrevistes amb persones relacionades directament amb el Poble Vell.
- Fonts **documentals**: documentació històrica sobre el Poble Vell.
- Fonts **bibliogràfiques**: llibres on es tracta del Poble Vell, la Guerra Civil, la Terra Alta i les seves formes de vida, etc.
- Fonts **cartogràfiques**: planimetria disponible.

## B.6. Fonts

### B.6.1. Fonts orals

Es van mantenir diverses entrevistes amb 9 persones que van viure al Poble Vell o hi van tenir alguna relació. Les persones entrevistades tenen edats entre els 62 i els 87 anys.

L'objectiu ha estat conèixer de primera mà **com es vivia al Poble Vell abans, durant i després de la Guerra Civil** i descriure **perquè el Poble Vell va arribar a assolir l'estat actual**.

*Sí, lo carret, un carret petit. Després al primer pis, hi havia la vivenda, ni aigua, ni cloaca... una cuineta de foc amb llenya, i l'últim pis era per posar-hi los trastos, l'ametlla... lo gra... i perquè se sequés lo gra se posaven també a dalt... **Estes coses ho tenien casi totes les cases de pagès**. I teníem també un trullet, que antigament teníem molta afició a ficar-se el raïm a casa, i s'elaboraven ells lo vi i el venien com podien i ja tocaven uns diners.*

Josep Freixa

*... al futbol, saps com jugàvem? **Un munt de pedaços lligats amb un cordill i quan es desfeia, doncs l'arreglàvem i ja està**. I llavors també jugàvem al "Flendi" que era, tiraves com ara d'aquí allà i qui arribava més a prop era el primer. També en un quadro posàvem patacs. Saps què eren patacs? Dues cartes doblgades una fer cara i l'alta fer d'això, capçons. Els d'això dels caps de mistos, allò eren els capçons. Els cromos, jugàvem a això, i allò pues tiraves i a fel sortir del quadro aquell, vet aquí. I si era a matar, que dèiem, encavat tu t'havies de posar lo tello. Lo que tirava, havia de procurar posar sempre amagat que l'altre no te'l veiés, que de dir, tira tu, i si et matava ja plegaves.*

Joaquim Descarrega

## B.6. Fonts

### B.6.1. Fonts orals

*Jo sempre he sigut un enamorat de la xocolata, n'he sigut un fan. Tocant dels meus avis hi teníem unes cuines dels soldats. Hi havia una columna italiana, la Brigada Littorio, concretament. I hi havia un soldat que tenia un xiquet de la mateixa edat meua, i tenia la impressió... se li va ficar una obsessió en aquell home, això li sentia dir a la meua àvia, que no el veuria més, (...). I em venia a veure a mi, que estàvem dues portes més enllà, i em portava xocolata. (...). I m'omplia les butxaques de xocolata i em feia ballar. Clar, llavors la xocolata no es coneixia, ningú sabia lo que era la xocolata, hi havia més misèries que xocolata. Vaig arribar a l'extrem que quan veia un soldat em ficava a ballar. (...). **Quan veia un soldat pensava que m'havia de donar xocolata i em ficava a ballar** (...). I va durar un quant temps que quan jo veia un soldat sense dir-li res ja me ficava a ballar. Però, pobre home, em passava pel costat i no em feia ni cas tampoc. I això li sentia dir a la meua mare, “quan veies els soldats et ficaves a ballar”.*

Josep Freixa

*Jo recordo un amic meu, (...), que hi anava [a les cuines dels soldats] amb un pot a buscar menjar a les cuines. I em va dir moltes vegades que **van ser los primers macarrons que va menjar**. Macarrons diu que llavors es menjaven a les festes majors, si tenies un invitat foraster, es feia una excepció... així com ara n'hi ha cada dia. I aquell xic la primera vegada que va anar allí a menjar els macarrons li van deixar un pot **i des de les cuines a casa se'ls va menjar tots**. En arribar a casa ja no en tenia, i vivia amb la seua mare, i son pare també era a la guerra, i, clar, no podia ser. I va tornar allà a la cuina i va dir que li havien pres el pot els nois més grans i que se li havien tombat en terra, i li van tornar a omplir. Mos deien que tornéssim que anéssim a buscar menjar, i anàvem a buscar menjar i llavors mos lo partíem amb la mare.*

Josep Freixa

## B.6. Fonts

### B.6.1. Fonts orals

*L'aigua l'anàvem a buscar a la Font Vella amb un mulet que teníem (...), amb uns càntirs que portàvem en cistells de vímet (...), hi havia aquí un senyor que sabia fer aquestes coses. Així nos podíem rentar la cara i beure i es podia cuinar. Després ja van ficar l'aigua corrent, però allà dalt, **no la van pujar perquè quan la van ficar quedaven molt poques famílies [...]**.*

*Després de la guerra, la Fecsa va tornar a passar la llum pels carrers. (...). **Abans de la guerra amb la llumet d'oli.** (...) que hi havia una casa allà a prop de nostra casa que érem molt amics i la van ficar l'any 34, i jo pensava tot sol: “el meu pare i la meua mare, per què no es gasten 90 pessetes, em sembla que llavors valia, 90 pessetes!? [...]. **El 42 van ficar la llum elèctrica allà dalt [es refereix a casa seva]**.*

Esteve Diego

*Aquí va haver-hi un pillatge immens. **Lo poble va morir més d'incendis que no pas de bombes.** (...). **El van voler esborrar.** Hi havia edificis que no els havia passat res. L'edifici més emblemàtic que teníem eren els Jutjats: allí només va caure-hi una bomba. (...). Ho van voler esborrar. I quan va venir l'empresa que va fer les cases de Regiones Devastades, l'Ajuntament li va donar permís perquè ho demolís tot i baixés les pedres per fer les cases.*

Josep de la Rica

*És que no havia res. Per anar a buscar l'aigua amb animals, jo m'ho imagino, havia de ser un trauma, havien de caminar un kilòmetre i mig, costa amunt i costa avall. **Aquí la gent no tenia cap comoditat, ni tenia res.** Los ajuntaments de l'època franquista aquí dalt no fan res per a rehabilitar això. Prova d'això és que l'església està en molt bon estat i fins i tot el Bisbat pren coses de dins, les rajoles del terra, això no ho sé jo, ho he sentit dir, que ho van prendre i ho van dur cap allí baix a Tortosa. Ja deixant que l'església s'abandonés, doncs **la inèrcia era claríssima que havia d'anar-se'n cap baix.***

Josep Bru

## B.6. Fonts

### B.6.1. Fonts orals

*Sí, jo era escolà i los diumenges a lo millor tres o quatre escolanets pujàvem aquí dalt amb lo sagristà i pujàvem cap dalt el campanar i fèiem los tocs de l'església amb un tub de sulfur i una bomba, i amb dos mates de ferro fèiem los tocs de missa, perquè no hi havia campanes. (...). **La missa es feia a baix. Lo toc d'anar a missa es pujava a dalt el campanar i es feien los tocs. Però no hi havia campanes, que es van trencar durant la guerra.***

Josep Bru

*El meu avi **pujava aigua amb lo ruquet**, un dia a la setmana, dos o tres vegades o quatre, les que el convenia. Teníem una gerra que era només per beure-hi aigua.*

Anna Pons

***És una altra concepció de la vida, que va durar bastants anys.** Hi havia una economia de supervivència. Per exemple, aquí a l'hivern doncs **es matava el porc** i llavors feies les botifarres, les llonganisses, i tot això, i et reunies doncs tota la família, i feies la matança i havia un senyor que es dedicava a matar el porc, i a esquarregar-lo, i en acabar durant un dia feies les botifarres en totes les "mandongueres", que feien lo "mandongo", i feies potser 40 o 50 botifarres, de ceba i d'arròs... i salsitxes i llonganisses, i es salaven els cuixots i es guardaven per durant l'any. **I llavors a la nit et reunies tota la família i es feia com una festa.** Al voltant de la taula et reunies los oncles i los cosins, 20 o 25 persones, perquè estaven los cosins i les seves dones, los oncles, i les ties, i tots units al voltant de la taula. **Era tot un ritual.***

Josep Bru

## B.6. Fonts

### B.6.1. Fonts orals

*Fèiem un partit a la Bassa o les eres, los de la Carretera contra los de la Muntera. **Los crios teníem diners per lo fet de la metralla** perquè, clar, en la tronada els carrers baixaven i feien regalls. I cada tronada que feia ho seguíem de punta a punta tots los carrers que no estaven asfaltats, des de la Costa de la Font fins aquí a baix de la font i **de seguit trobàvem un calaixet de metralla i de seguit a vendre-la**. Nos compràvem totes les col·leccions d'”Hazañas Bélicas”, de dallò, o algun dia fèiem un berenaret.*

*Lo curiós també en estos partits, vull dir concertat amb los de la Muntera, ficàvem un fondo i nos vam comprar un botiquín que portàvem aviam qui fumia una patada per curar-lo [...]. I et pegaven una patada i content que te la peguessin perquè et podies curar.*

Josep M. Àlvarez Clua

*Hi havia una espècie de **competència entre la Muntera i la Carretera**. (...). Fins i tot es feien partits de futbol entre nois de la Muntera i nois de la Carretera, com si fossin dos pobles. Aquí ja es veu la mica de competència que havia. (...). És que aquí dalt hi vivia lo 60 o 70% de la gent, **la Muntera començava a partir d'aquí... del carrer... del carrer Molí i del carrer Arrabal**. Del carrer este que va paral·lel a la Carretera General. Diguéssim tota la part esta d'aquí dalt era Muntera, i tot lo de baix era Carretera. I ja et dic, es feien fins i tot partits de futbol, Carretera–Muntera.*

Josep Bru

## B.6. Fonts

### B.6.1. Fonts orals

*Volien fer perdre la vergonya que havia estat lo poble i el vam destruir entre tots. (...). Per exemple, quan es van fer el Casal, si plovia i la gent no podia anar al tros, feien un bàndol: tots **aquells que vulguin arreplegar pedra que vagin al Poble Vell per arreplegar-la pel Casal**. I així anàvem amb pic i pala per arreplegar pedra i es van desfer parets... Però es volia esborrar (...). Quan es van donar compte, ja era massa tard.*

Josep de la Rica

*Em va fer pena. Jo encara hi vaig, (...), i molts diumenges vaig allà al Poble Vell i m'assento allà on sigui, i **tanco els ulls i ho veig exacte com era, igual**. Mentre los iaies estaven assentats...*

Josep Freixa

*Naltres, per una raó que no se sap mai que un mor i l'altra no, nostra casa va quedar bastant bé. En fer cantó, era una casa bastant gran, hi havia set balcons, donava als dos carrers. Clar, al no quedar tan malament van tindre la sort d'anar estalviant i fer la casa aquí baix.*

*I naltres quan vam baixar a viure aquí baix, resulta que ja vam baixar [...] en totes les condicions que, la majoria de gent, en quedar destruït, va tindre de fer a baix **patint i penant**. Llavors les portes... **No hi havia portes perquè eren llençols, los envans eren canyissos**. Naltres va ser al revés degut a això, perquè vam tindre la sort de poder estalviar (...). Però **el poble va quedar fatal**: no és que estés bé la nostra, estava menys malament.*

Jaume Descarrega

## B.6. Fonts

### B.6.1. Fonts orals

*... també està lo coco, a mi que tinc 75 anys, i hi ha un paleta que és jove, de 27 o 28 anys, i quan es dirigeix a mi em diu coco **Pere, vol dir lo que diríem “senyor”, però coco, és una paraula molt típica d'aquí que té una cosa preciosa, i no es fa servir molt**, (...), i ell a mi se'm dirigeix i em diu això i em sona a glòria, i un que treballa allí em diu: “i et deixes dir coco”?... i jo dic: “i és clar!”. “Però, si és una paraula ben lletja que no la diu ningú!”. Per això, si tothom digués coco no l'hauria posat aquí, aquesta paraula és **maquíssima**.*

Pere Vela

*Doncs com que l'economia era molt fluixa, dins del mateix poble n'hi havia uns que estaven molt bé i uns que estaven molt malament econòmicament, i era gent que vivia a la part alta del poble, que eren els més pobres.*

(...)

***A la Muntera hi havia dues cases bones i los demás eren pobres**. I aquesta gent no tenien medis de vida, no hi havia jornals, i estes senyores anaven amb... portaven un cabàs al cap i anaven passant per les finques quan veien que l'amo no hi era i si veien que tenia quatre espinacs doncs n'agafaven tres i els posaven al cabàs, o una col unes faves quatre ametlles, i **d'això se'n deia cabasseres**, i unes altres portaven el cabàs ple d'arvianes, roelles, i corills. Roelles són les amapoles. Això és la riquesa de les paraules.*

Pere Vela



## B.6. Fonts

### B.6.2. Fonts documentals

A continuació es presenta el llistat de documentació consultada. No es tracta d'un llistat exhaustiu, entre altres raons, per la impossibilitat de consultar el total de la documentació dipositada a l'Ajuntament de Corbera d'Ebre.

- Descarrega Bosquet, Joaquim i Clua Micola, Pere. *Recuperem la nostra història*. Inèdit. Corbera d'Ebre. 1997.
- Ordenació i restitució del traçat urbanístic del Poble Vell de Corbera d'Ebre (Terra Alta). Diputació de Tarragona. 1999.
- Descarrega Bosquet, Joaquim. *Exilio i pos-guerra de la família Tonet*. Inèdit. Corbera d'Ebre.
- Descarrega Bosquet, Joaquim. *Historia de Corbera y la Batalla del Ebro*. Inèdit. Corbera d'Ebre.
- *Expedient de declaració de B.I.C.-Lloc històric del Nucli Antic de Corbera d'Ebre*. 1988-1992.
- Bordas, Núria i Vizoso, Ferran. *Anteproyecto de la tercera fase de la rehabilitació de la Iglesia de Sant Pere en Corbera d'Ebre, Terra Alta, Tarragona*. Corbera d'Ebre. 2007.
- Bestratén Bellovi, Manel. *Informe sobre la posible restauración y reutilización de la Iglesia de Sant Pedro de Corbera de Ebro*. Corbera d'Ebre. 1981-82.
- Pujades i Beneit, Hermenegild. *Restauració i consolidació de l'Església de Sant Pere. Projecte bàsic i d'execució. Memòria*. Corbera d'Ebre. 1986.
- *Addenda de modificació del Conveni signat el 5 de novembre de 2003 entre el Departament de Política Territorial i Obres Públiques i l'Ajuntament de Corbera d'Ebre per a les obres de restauració de cases del Poble Vell, en aplicació del programa "1% cultural"*. Corbera d'Ebre. 2005.
- *Acta de la Sesión ordinaria de 1ª convocatoria 25 de Febrero de 1940*. Ajuntament de Corbera d'Ebre.
- *Acta de la Sesión ordinaria de 1ª convocatoria 19 de Mayo de 1940*. Ajuntament de Corbera d'Ebre.
- *Acta de la Sesión ordinaria de 1ª convocatoria 1 de Junio de 1940*. Ajuntament de Corbera d'Ebre.
- *Acta de la Sesión ordinaria de 1ª convocatoria 2 de Junio de 1940*. Ajuntament de Corbera d'Ebre.
- *Acta de la Sesión ordinaria de 1ª convocatoria 1 de Febrero de 1941*. Ajuntament de Corbera d'Ebre.
- *Acta de la Sesión ordinaria 1 de Junio de 1948*. Ajuntament de Corbera d'Ebre.
- *Escritura de cesión gratuita otorgada por el Estado Español a favor del Ayuntamiento de Corbera de Ebro, 8 de enero de 1971*.

## B.6. Fonts

### B.6.2. Fonts documentals

- Alanyà i Roig, Josep. *Etnografia de la Terra Alta*. Consell Comarcal de la Terra Alta. 2003.
- Besolí Martín, Andreu. "La vida quotidiana en un país en guerra" a *Guerra Civil a Catalunya. Testimonis i vivències*. Arxiu Nacional de Catalunya, catàleg exposició temporal.
- Blan, Josepa. "Mort on és la teva victòria". Butlletí del Centre d'Estudis de la Terra Alta. Nº 20. 1994.
- Clua Micola, Pere; Sánchez Cervelló, Josep i Margalef Faneca, Cinta. *Corbera d'Ebre. 200 anys d'història 1800–2007*. Ajuntament de Corbera d'Ebre, Corbera d'Ebre, 2007.
- Ferrús i Batista, Jordi. *La casa pagesa asconenca. Descripció etnogràfica, anàlisi antropològica. (1940–1970)*.
- Íñiguez Gràcia, David. "Els fronts de la guerra l'exili i l'ocupació militar a Catalunya" a *Guerra Civil a Catalunya. Testimonis i vivències*. Arxiu Nacional de Catalunya, catàleg exposició temporal.
- Martí i Argente, Carme i Molina i Marcos, Antoni. "Església de Sant Pere de Corbera" a *Butlletí del Centre d'Estudis de la Terra Alta*. Nº 17.
- Montaña i Jordà, Rosa Maria. *Terra Alta i Ribera d'Ebre: paisatges de cançons i cançonetes*", a III Jornada d'Etnologia de les Terres de l'Ebre. 2003.
- Nogués Furió, Pepa. *Jocs populars i tradicionals a la Terra Alta*. Treball de recerca sobre el patrimoni etnològic català becat pel Centre de Promoció de la Cultura Popular i Tradicional Catalana.
- Recasens, J. *La repressió franquista a la Terra Alta*, [Horta de Sant Joan] Ecomuseu dels Ports, Centre de Documentació, 2005.
- Sánchez Cervelló, Josep i Clua Micola, Pere. *La Batalla de l'Ebre. Un riu de sang*. Consorci Memorial dels Espais de la Batalla de l'Ebre. Gandesa. 2005.
- DD. AA. *Guerra Civil a Catalunya. Testimonis i vivències*. Arxiu Nacional de Catalunya, catàleg exposició temporal.
- DD. AA. *Corbera d'Ebre. Monument a la Pau. L'Abecedari de la Llibertat, missatge escrit*. Ajuntament de Corbera d'Ebre. 1999?
- DD. AA. *La Batalla de l'Ebre. Història, paisatge, patrimoni*. Pòrtic. Barcelona. 2000.

## B.6. Fonts

### B.6.3. Fonts bibliogràfiques

- Alanyà i Roig, Josep. *Etnografia de la Terra Alta*. Consell Comarcal de la Terra Alta. 2003.
- Besolí Martín, Andreu. "La vida quotidiana en un país en guerra" a *Guerra Civil a Catalunya. Testimonis i vivències*. Arxiu Nacional de Catalunya, catàleg exposició temporal.
- Blan, Josepa. "Mort on és la teva victòria". Butlletí del Centre d'Estudis de la Terra Alta. Nº 20. 1994.
- Clua Micola, Pere; Sánchez Cervelló, Josep i Margalef Faneca, Cinta. *Corbera d'Ebre. 200 anys d'història 1800-2007*. Ajuntament de Corbera d'Ebre, Corbera d'Ebre, 2007.
- Ferrús i Batista, Jordi. *La casa pagesa asconenca. Descripció etnogràfica, anàlisi antropològica. (1940-1970)*.
- Íñiguez Gràcia, David. "Els fronts de la guerra l'exili i l'ocupació militar a Catalunya" a *Guerra Civil a Catalunya. Testimonis i vivències*. Arxiu Nacional de Catalunya, catàleg exposició temporal.
- Martí i Argente, Carme i Molina i Marcos, Antoni. "Església de Sant Pere de Corbera" a *Butlletí del Centre d'Estudis de la Terra Alta*. Nº 17.
- Montaña i Jordà, Rosa Maria. *Terra Alta i Ribera d'Ebre: paisatges de cançons i cançonetes*", a III Jornada d'Etnologia de les Terres de l'Ebre. 2003.
- Nogués Furió, Pepa. *Jocs populars i tradicionals a la Terra Alta*. Treball de recerca sobre el patrimoni etnològic català becat pel Centre de Promoció de la Cultura Popular i Tradicional Catalana.
- Recasens, J. *La repressió franquista a la Terra Alta*, [Horta de Sant Joan] Ecomuseu dels Ports, Centre de Documentació, 2005.
- Sánchez Cervelló, Josep i Clua Micola, Pere. *La Batalla de l'Ebre. Un riu de sang*. Consorci Memorial dels Espais de la Batalla de l'Ebre. Gandesa. 2005.
- DD. AA. *Guerra Civil a Catalunya. Testimonis i vivències*. Arxiu Nacional de Catalunya, catàleg exposició temporal.
- DD. AA. *Corbera d'Ebre. Monument a la Pau. L'Abecedari de la Llibertat, missatge escrit*. Ajuntament de Corbera d'Ebre. 1999?
- DD. AA. *La Batalla de l'Ebre. Història, paisatge, patrimoni*. Pòrtic. Barcelona. 2000.

## B.6. Fonts

### B.6.4. Fonts cartogràfiques

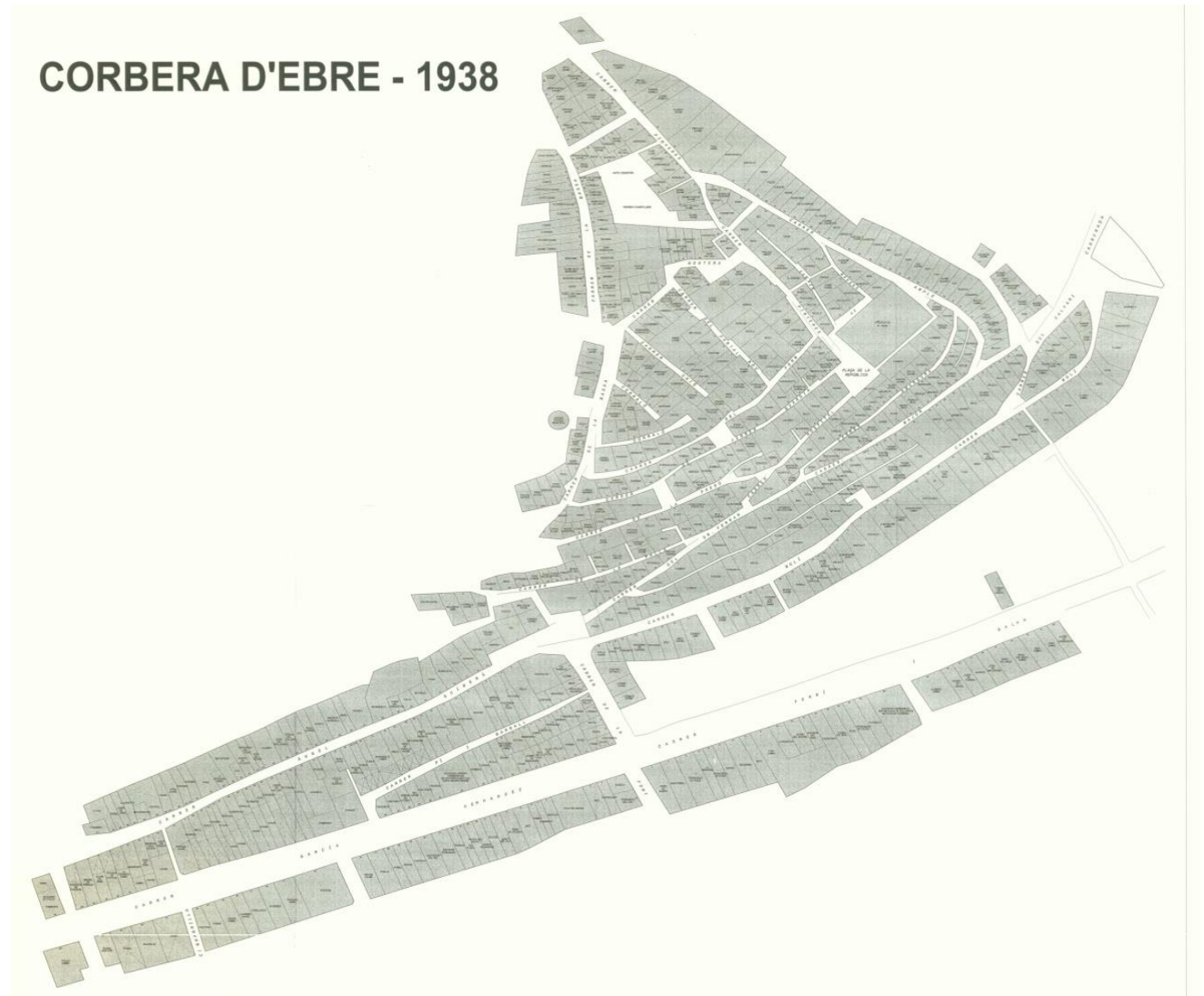
- Descarrega Bosquet, Joaquim i Clua Micola, Pere. *Corbera d'Ebre - 1938. Plànol*. Corbera d'Ebre.
- Planimetria inclosa a l'*Expedient de declaració de B.I.C.-Lloc històric del Nucli Antic de Corbera d'Ebre*. 1988-1992.
- *Ordenació i restitució del traçat urbanístic del Poble Vell de Corbera d'Ebre (Terra Alta)*. Planimetria. Diputació de Tarragona. 1999.
- *Pla Especial del Poble Vell*. Ajuntament de Corbera d'Ebre. En procés d'elaboració. Arquitecta Joana Garde.

## B.6. Fonts

### B.6.4. Fonts cartogràfiques

Corbera d'Ebre. Distribució de les famílies en 1938.

Autors: Joaquim Descarrega i Pere Clua. 1997.





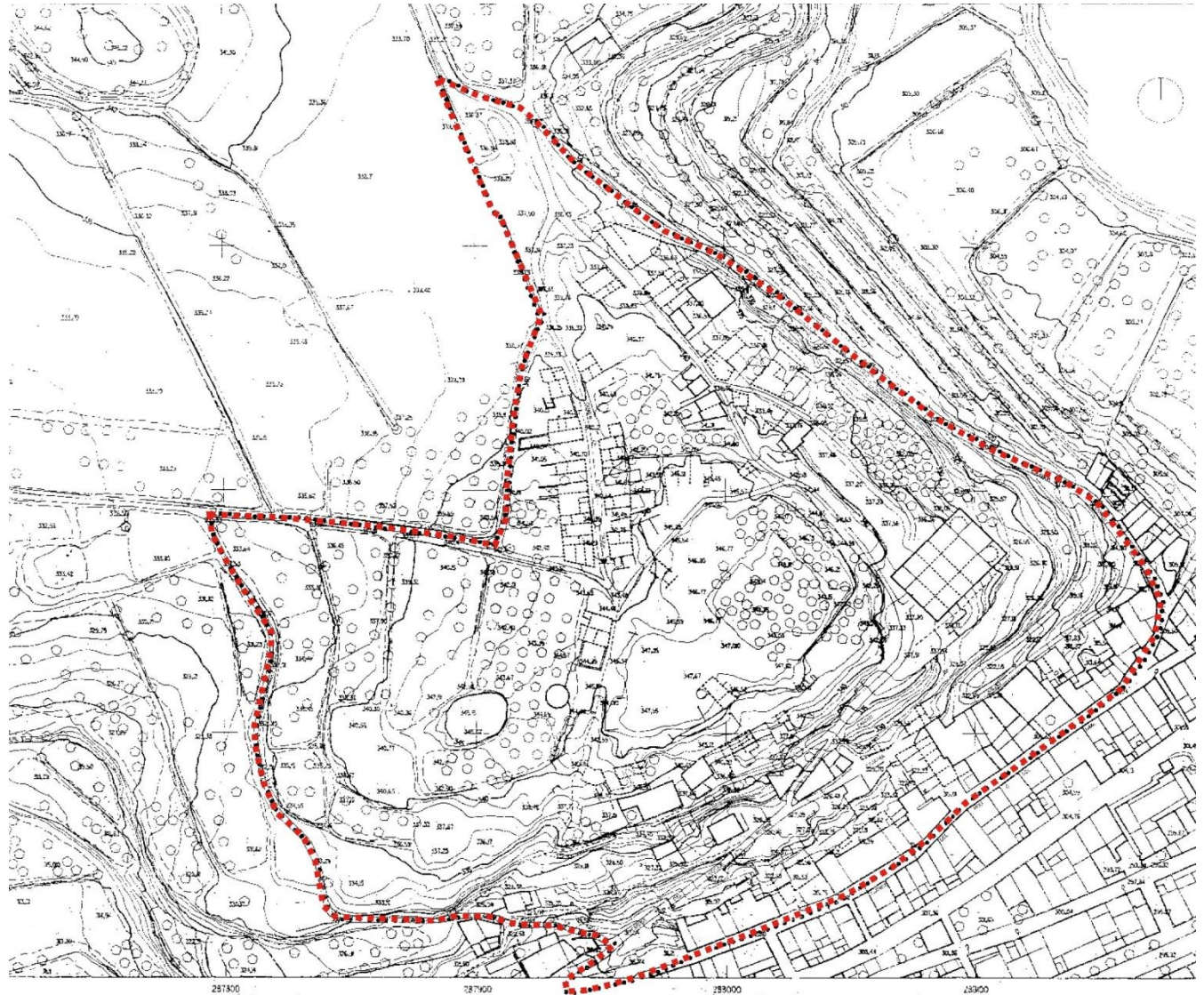
## B.6. Fonts

### B.6.4. Fonts cartogràfiques

*Expedient de Declaració de B.I.C.-Lloc històric del nucli antic de Corbera d'Ebre (Terra Alta).*

Delimitació de la zona monumental del Poble Vell de Corbera d'Ebre.

Departament de Cultura de la Generalitat de Catalunya. 1991.



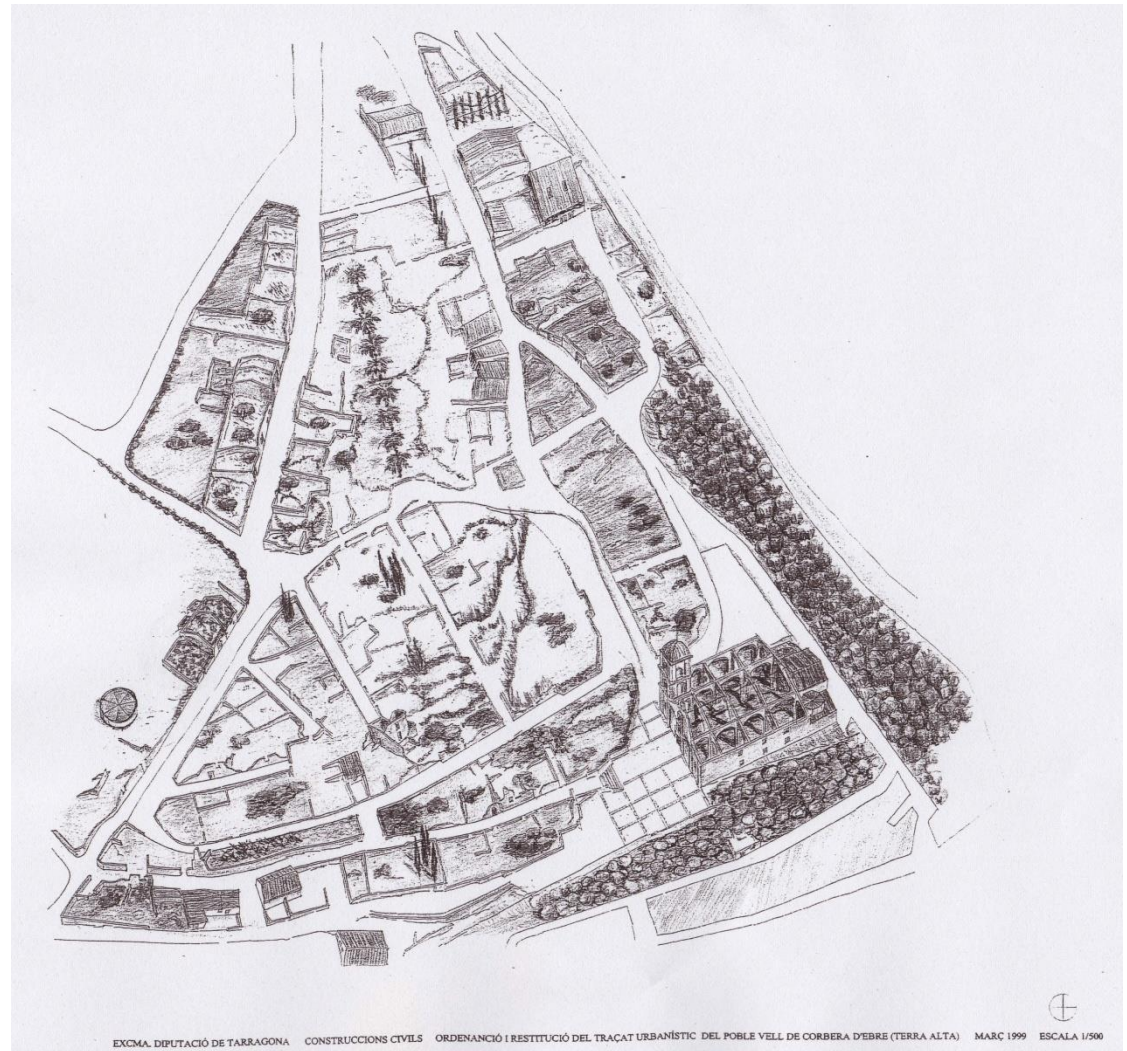
## B.6. Fonts

### B.6.4. Fonts cartogràfiques

*Ordenació i restitució del traçat urbanístic del Poble Vell de Corbera d'Ebre (Terra Alta).*

Planimetria.

Diputació de Tarragona. 1999.





## B.6. Fonts

### B.6.4. Fonts cartogràfiques

*Pla Especial del Poble Vell.*

Delimitació de la zona monumental i de l'entorn de protecció.

Arquitecta: Joana Garde.

Ajuntament de Corbera d'Ebre.

En procés d'elaboració.





## B.7. Altres exemples

El cas del Poble Vell de Corbera d'Ebre no és habitual però tampoc és únic. Existeixen altres casos de pobles que han patit de manera directa els efectes d'un conflicte bèl·lic i n'han preservat les evidències. Els resultats d'aquesta preservació són desiguals.

A continuació se'n presenten dos exemples:

- Belchite Viejo, Aragó.
- Oradour-sur-Glâne, Limousin.



Belchite Viejo. Aragó.



Oradour-sur-Glâne. Limousin.

## B.7. Altres exemples

### B.7.1. Belchite Viejo

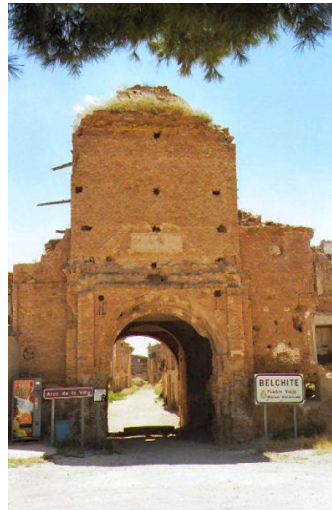
Belchite Viejo. Saragossa (Aragó).

Belchite, capital de la comarca del mateix nom, va patir els efectes dels bombardejos de l'Exèrcit Republicà l'any 1937. Acabada la guerra, i per ordre directa de Franco, es va construir un nou Belchite a 500 m de l'original, que va ser inaugurat pel mateix Franco en 1954.

L'any 1988 es va realitzar l'**Inventari del Patrimoni arquitectònic del Poble Vell de Belchite** (Jesús Baquero Millán, Insitución Fernando el Católico, 1988).

L'any 1999 l'Ajuntament de Belchite va presentar el projecte **Belchite, monument per la Pau**, amb l'objectiu que les restes de Belchite Viejo esdevinguessin un monument mundial a la pau.

L'any 2002 Belchite Viejo va ser declarat **Bé d'Interès Cultural dins de la categoria de Lloc Històric**, tal com consta al Decret 322/2002, de 8 d'octubre, del Govern d'Aragó.



## B.7. Altres exemples

### B.7.1. Belchite Viejo

La situació actual de Belchite Viejo és preocupant des del punt de vista de la seva preservació. De fet, el que s'hi veu avui és molt diferent del resultat del bombardeig de 1937.

L'any 2005, i per iniciativa de la Conselleria de Cultura del Govern d'Aragó, es va realitzar un **Pla Director d'Actuació en Belchite Viejo**. Aquest pla recull les directrius que han de seguir les polítiques de recuperació del poble vell, que implica la consolidació progressiva de les restes així com la proposta d'un recorregut de caràcter turístic que inclou recomanacions per a la localització d'un aparcament, lloc de vigilància, cafeteria, punt d'informació, fins i tot la rehabilitació del cor de l'església per a la celebració de concerts.

L'any 2006 la Conselleria de Cultura del Govern d'Aragó va presentar el **projecte "Amarga memòria"**, amb l'objectiu de recuperar i difondre la memòria de la història recent de l'Aragó. Aquest projecte preveu diverses actuacions al voltant de la recuperació i posada en valor del patrimoni relacionat amb la Guerra Civil. Un dels elements que es preveu sigui objecte d'aquestes actuacions és Belchite Viejo.

A dia d'avui, s'ha encetat una primera actuació amb la **restauració de l'Arc de la Vila**, obres que van començar a finals de 2007. Es preveu continuar amb la recuperació de la Torre del Rellotge.





## B.7. Altres exemples

### B.7.2. Oradour-sur-Glane

Oradour-sur-Glane (Limousin, França). Poble màrtir.



Oradour sur Glane, rue Emile Desourteaux. 1920-30.



Oradour sur Glane, rue Emile Desourteaux. 2008.

Cronologia.

- 10 de juny de 1944. Destrucció de la vila per bombarders alemanys de camí cap a Normandia i atac posterior de les tropes terrestres alemanyes, amb el resultat de 642 morts.
- 28 de novembre de 1944. Començament del procés de desclassificació i de conservació de les ruïnes.
- 10 de maig de 1946. Declaració de les ruïnes com a Monument Històric.
- 1953. Construcció d'un nou poble provisional en barracons a l'espera de la construcció del nou poble definitiu.
- 1999. Inauguració del Centre de la Memòria, el qual ha rebut més de 300.000 visitants des de 2002.

## B.7. Altres exemples

### B.7.2. Oradour-sur-Glane

Les intervencions que s'han fet a les ruïnes d'Oradour es basen en la retolació a la façana d'algunes cases, del nom i la professió dels habitants de l'edifici, aquesta acció es localitza únicament al carrer principal.

Altres llocs són retolats amb informació dels fets que allí van ocòrrer, fets sempre relacionats amb els habitants en general, això és així perquè es vol posar èmfasi en una mort col·lectiva i anònima de ciutadans francesos.



El forn, on van aparèixer dues persones calcinades.



Garatge Poutaraud, identificat amb les plaques característiques.

## B.7. Altres exemples

### B.7.2. Oradour-sur-Glâne

S'han separat tres espais: les ruïnes, la cripta i el cementiri. És a la cripta on es pot veure una placa amb tots els noms de les víctimes de la massacre. En el cementiri, una columna guarda les cendres de les víctimes que no es van poder identificar. De les 642 persones assassinades, només es van poder identificar un total de 52. A l'interior d'alguns edificis s'hi ha col·locat vitrines amb objectes dels màrtirs.

Actualment, l'accés a les ruïnes es fa a través del Centre de la Memòria.



Antiga entrada Sud.



Cripta.



Objectes exhibits a la cripta.



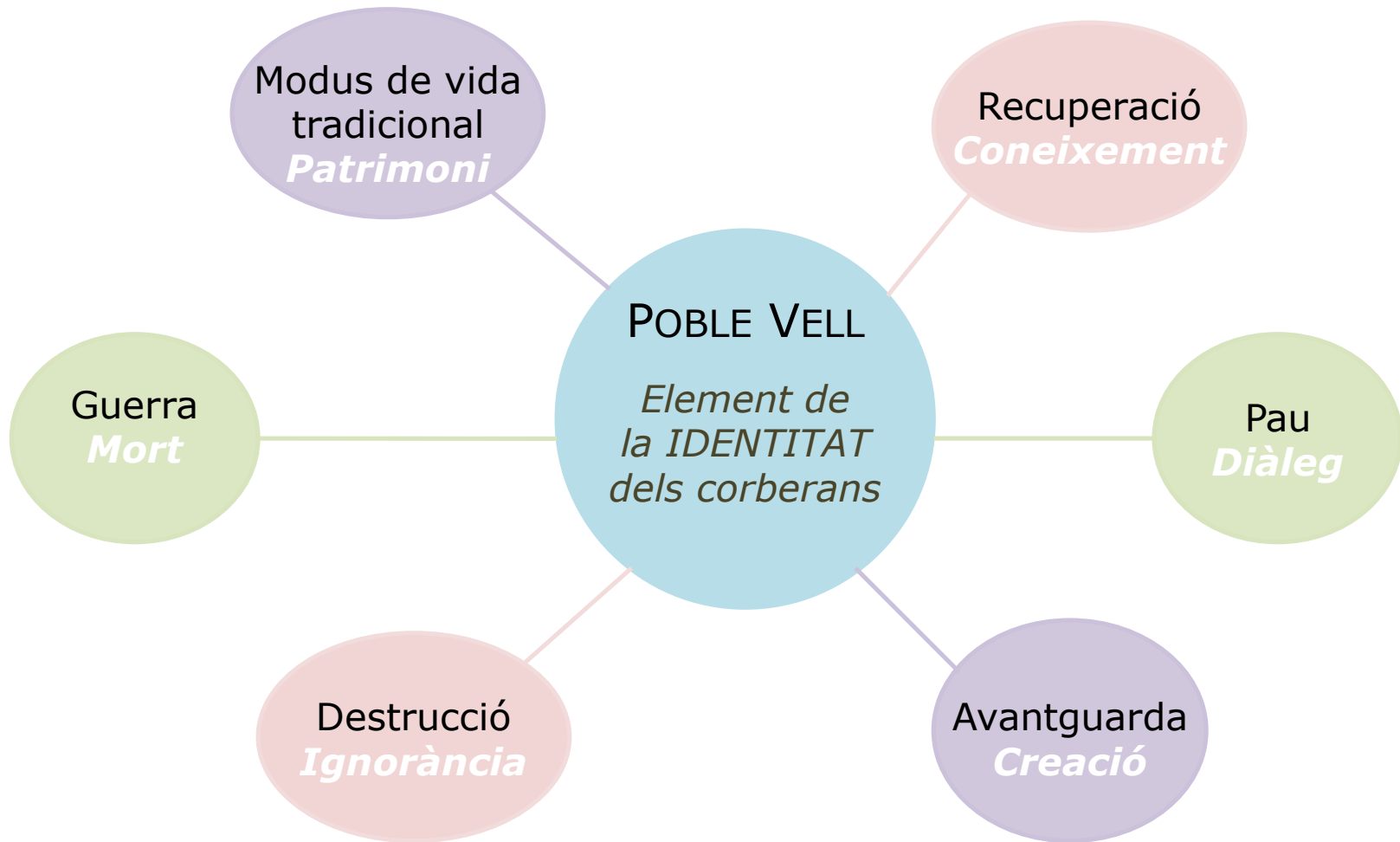
Vista aèria del poble destruït. Fotografia dels anys 60.

## C. Marc conceptual

C.1. Valors del Poble Vell de Corbera d'Ebre .....	44
C.2. Missió .....	45
C.3. Objectius .....	46
C.4. Públics .....	47



## C.1. Valors del Poble Vell de Corbera d'Ebre





## C.2. Missió

El Poble Vell de Corbera d'Ebre és part cabdal de la identitat dels corberans i corberanes que **dóna testimoni d'uns fets** que van alterar el transcurs de la història i les vides de la comunitat que hi vivia i **presenta la seva història al llarg del segle XX**, esdevenint un **monument a la pau** i un **testimoni mut de la memòria** col·lectiva

## C.3. Objectius

- I. Protegir** mitjançant la **legislació i planificació urbanística** corresponent la integritat del Poble Vell, evitant intervencions que alterin la seva fesomia.
- II. Aturar** el **procés de degradació** de les restes que encara configuren el Poble Vell.
- III. Incentivar** la **recerca i la documentació** de l'evolució del Poble Vell, dels seus habitants i dels seus habitatges, identificant i registrant les fonts i els testimonis, per contribuir a la seva preservació i difusió.
- IV. Traduir** la **significació de les ruïnes** als visitants i a la població local de manera que estimuli el coneixement de la vida i el patiment d'un poble.
- V. Promoure** la **creació artística** com una expressió humana de la idea de pau i convivència.
- VI. Posar en valor** el Poble Vell i **fer-lo accessible** als visitants des del punt de vista espacial i de continguts.
- VII. Establir programes de col·laboració** amb altres entitats similars per desenvolupar xarxes de cooperació.

## C.4. Públics

Població local

Població resident a Corbera d'Ebre i la comarca de la Terra Alta.

Públic familiar

Grups de visitants integrats per unitats familiars, de dimensió diversa que inclouen nens i nenes.

Públic turístic

Visitants de diferents procedències, sempre de fora del territori

Centres  
ensenyament

Públic integrat per estudiants i docents de diferents nivells escolars.

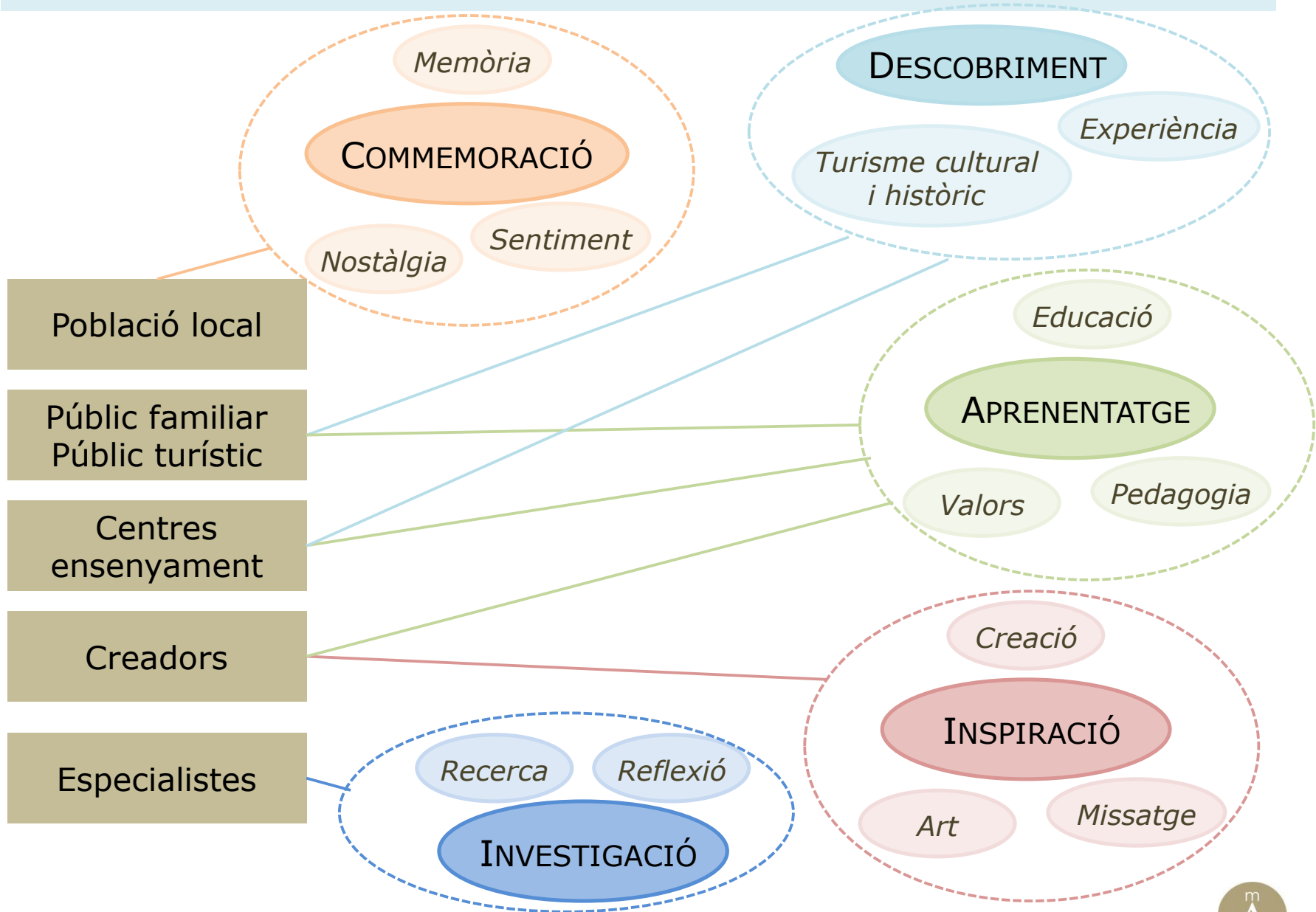
Creadors

Artistes visuals tant locals com a foranis.

Especialistes

Persones interessades per raons acadèmiques o de recerca en la Guerra Civil.

# C.5. Públics





## D. Recerca arqueològica

D.1. Zonificació en funció de la recerca arqueològica .....	50
D.2. Programa de recerca arqueològica .....	51
D.2.1. Aixecament topogràfic .....	52
D.2.2. Estudi de les restes arquitectòniques .....	53
D.2.3. Intervencions arqueològiques .....	54

# D.1. Zonificació en funció de la recerca arqueològica

## Sector 6. Zona nord-est. Les Torretes i La Rabaleta (antic carrer de la Bassa)

- Localització d'algunes de les cases més ben conservades.
- Existència d'alguns habitatges i patis, algunes d'elles amb reparacions posteriors.



## Sector 5. Zona central. La Muntera.

- Enderrocament dels habitatges i anivellament parcial del terreny.
- Només s'ha intervingut en un carrer, però la runa i la vegetació tapen gairebé tot l'entramat urbà.



## Sector 4. Zona sud-est. Carrer de l'Escola (antic carrer Presó).

- Existència d'algunes construccions de finals del segle XX.



## Sector 1. Accés al poble i carrer Pinyeres.

- Existència d'algunes cases en un cert bon estat de conservació, a banda i banda del carrer.
- Existència d'intervencions de neteja de carrers i habitatges.



## Sector 2. Carrer Ample.

- Àrea ocupada per grans pins plantats amb posterioritat a la destrucció del Poble Vell.
- La trama urbana ha desaparegut sota els terraplens sobre els que es van plantar els pins.

## Sector 3. Entorn de l'església de Sant Pere i carrer Major.

- Àrea que concentra el nombre d'intervencions més elevat. Recuperació de gran part de la trama urbana.
- S'han fet intervencions de restauració i consolidació de carrers i de murs exteriors dels habitatges.
- Enjardinat d'alguns espais.



## D.2. Programa de recerca arqueològica

1. Aixecament topogràfic.
2. Estudi de les restes arquitectòniques.
3. Intervencions arqueològiques.
  - a) Recuperació de l'entramat urbà
  - b) Adequació selectiva dels edificis
  - c) Neteja selectiva de l'arbrat
  - d) Eliminació d'elements estranys
  - e) Recerca arqueològica: el Castell de Corbera d'Ebre

## D.2. Programa de recerca arqueològica

### D.2.1. Aixecament topogràfic

#### Aixecament topogràfic

Realització de l'aixecament topogràfic en planta i alçats del Poble Vell de Corbera d'Ebre.

Objectiu: situar les restes documentades en l'espai, de manera que es puguin interrelacionar els objectes amb les estructures i documentar l'evolució dels treballs realitzats.

Imprescindible en la sol·licitud de futurs permisos d'excavació arqueològica.



## D.2. Programa de recerca arqueològica

### D.2.2. Estudi de les restes arquitectòniques

#### Estudi de les restes arquitectòniques

Estudi de les restes arquitectòniques conservades per part d'un arquitecte o tècnic.

Objectiu: avaluar l'estat de conservació de les estructures i evitar que, durant els treballs d'excavació, neteja i consolidació, puguin suposar un perill per a les persones encarregades de realitzar aquests treballs.

Aquest estudi, edifici per edifici, ha de servir de pauta per a les intervencions, actuant de manera prioritària en els punts on el perill sigui més gran. Per tal de garantir la seguretat i evitar ensorraments, s'hauran d'apuntalar murs, netejar-los i desenrunar-los quan sigui necessari, i fins i tot, consolidar-los mentre es realitza el procés d'apuntalament.

## D.2. Programa de recerca arqueològica

### D.2.3. Intervencions arqueològiques

#### a) Recuperació de l'entramat urbà

Els **vials del Poble Vell** presenten un estat molt heterogeni. En estat original, només en queda algun tram i majoritàriament en mal estat. Els trams restaurats presenten diferents nivells d'intervenció, que en la majoria de los casos no ha respectat el tipus de paviment original del vial.

Aquesta imatge presenta els carrers accessibles en el moment actual, independentment del seu estat.



Fotos: ARTImetria.

Carrers amb la pavimentació original.



Fotos: ARTImetria.

Carrers amb nova pavimentació.



— Vials accessibles per als visitants actualment.

## D.2. Programa de recerca arqueològica

### D.2.3. Intervencions arqueològiques

#### a) Recuperació de l'entramat urbà

Atès l'estat de degradació dels habitatges, els vials constitueixen el principal element per explicar la configuració del teixit urbà original del Poble Vell. El grau de recuperació dels vials es farà en funció de la utilització que se'n prevegi, sempre sota criteris de seguretat dels visitants. Així, s'estableixen dos tipus de vials:

- **Vials d'accés públic:** aquells pels que transcorre el recorregut a seguir pels visitants.
- **Vials d'accés restringit:** aquells que no formen part del circuit públic.

Recuperació de la trama viària: vials i arrencaments de murs dels habitatges.

Objectiu: restituir al visitant la sensació de caminar pels carrers del poble, actualment inexistents.

La circulació de la maquinària necessària per a agilitzar els treballs d'excavació (retroexcavadora, miniexcavadora, tractors per treure la runa i per portar materials, etc.), pot suposar un perill per a les restes excavades: caldrà la immediata protecció dels carrers excavats amb el cobriment d'arenes, evitant així una ràpida degradació de paviments i elements viaris.

## D.2. Programa de recerca arqueològica

### D.2.3. Intervencions arqueològiques

#### a) Recuperació de l'entramat urbà

Es recomana **prioritzar la recuperació dels vials originals sempre que sigui possible.**

Es proposa la definició d'un recorregut per a visitants amb **mobilitat reduïda**, utilitzant una superfície alternativa que faciliti la circulació.

Dels carrers desapareguts, es recomana la **recuperació dels carrers Amargura i Ample**, així com **el Corraló**.

Un altre element interessant són les lloses de pedra de forma còncaua als laterals per al pas de l'aigua de pluja i en les confluències dels carrers també hi ha desaigües amb lloses de pedra; per salvar-los des de les portes de les cases hi havia lloses planes. La neteja dels carrers permetrà recuperar aquest tradicional sistema d'evacuació d'aigües.

Suggeriment d'acabats dels vials:

Pavimentació original



Empedrat amb còdols i carreus acanalats.



Sòl de terra.

Paviment de formigó imprès





## D.2. Programa de recerca arqueològica

### D.2.3. Intervencions arqueològiques

#### b) Adequació selectiva dels edificis

##### **Intervencions arqueològiques a habitatges**

Les intervencions arqueològiques als habitatges se centraran prioritàriament en **aquells on es preveu una ocupació per a usos públics o administratius**.

També caldrà intervernir en aquells habitatges on, tot i no preveure's la seva ocupació, es puguin recuperar elements originals com, per exemple, corrals, cisternes, entrades, escales, i si es possible, alguna segona planta, amb cuina, menjador, dormitoris, etc.



Foto: ARTImetria.

Cal Sec.



Foto: ARTImetria.

El Corraló.

##### **Recuperació de l'arrencada dels murs**

A partir de la definició del circuit a realitzar pels visitants, es realitzaran les corresponents intervencions arqueològiques per **recuperar l'arrencada dels murs** dels habitatges derruïts. Evitant una no desitjada reconstrucció, que només aportaria artificialitat al conjunt, l'objectiu és recuperar el dibuix de les parcel·les, facilitant al visitant el **reconeixement del teixit urbà original**.



Foto: ARTImetria.

Restes de murs al carrer de la Muntera.

## D.2. Programa de recerca arqueològica

### D.2.3. Intervencions arqueològiques

#### b) Adequació selectiva dels edificis

##### **Recuperació de l'església de Sant Pere**

Les intervencions arqueològiques a l'església de Sant Pere tindran com a objectiu la **recuperació de la cripta**, espai soterrani del qual gairebé no es disposa d'informació.

L'única persona de la que es té notícia que hi hagi accedit informa de la possibilitat que es tracti d'un espai ample, tant en superfície com en alçada. Això obre la possibilitat al seu aprofitament per a usos públics. El mateix informant comunica l'existència d'un projectil de la Guerra Civil ocult a la cripta.

Durant les diferents fases de rehabilitació de l'església la cripta va ser utilitzada com a dipòsit de part de la runa generada. Aquesta circumstància n'ha acabat provocant el tancament de l'accés.

Es proposa la realització d'un **estudi arqueològic aprofitant el procés de retirada de la runa**.

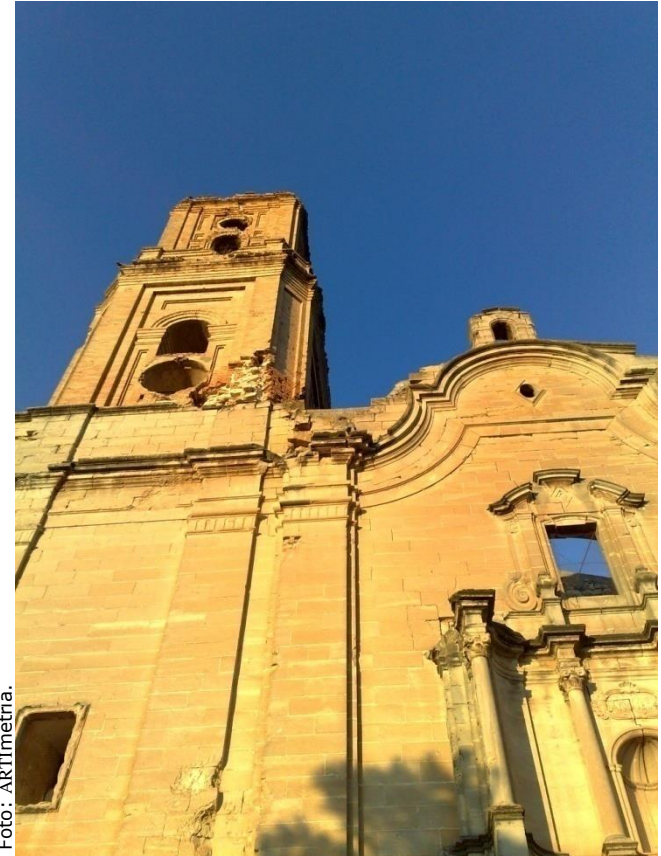


Foto: ARTImetria.

Església de Sant Pere.

## D.2. Programa de recerca arqueològica

### D.2.3. Intervencions arqueològiques

#### c) Neteja selectiva de l'arbrat

Juntament amb la destrucció dels habitatges, un dels elements que més ha contribuït a la desfiguració del Poble Vell de Corbera d'Ebre ha estat la plantació indiscriminada de pins que ha provocat la desaparició de carrers i de fileres d'habitatges.

Els pinars existents actualment són testimoni d'una de les fases de l'actual Poble Vell de Corbera d'Ebre, en un intent d'esborrar la memòria del Poble Vell amagant els seus testimonis: l'objectiu de presentar l'evolució del nucli obliga al seu manteniment i interpretació. Es proposa, però, el **transplantament i trasllat dels pins que ocupen els vials**, de manera que s'aconsegueixi la recuperació completa de la trama urbana. Així, es recomana la remoció del pins que ocupen el carrer Ample, actualment irreconeixible.



— Tram del carrer Ample a recuperar mitjançant el trasllat dels pins.

Foto: ARTImetria.



Carrer Pinyeres.

Foto: ARTImetria.



Carrer de l'Església (antic carrer Nakens).



## D.2. Programa de recerca arqueològica

### D.2.3. Intervencions arqueològiques

#### d) Eliminació d'elements estranys

Eliminació d'elements constructius que distorsionen el caràcter singular del Poble Vell en tant que BIC: teulades d'uralita, portes de xapa o de trossos de fustes, parets de totxana, etc. Quan això no sigui possible, intentar dissimular-ho amb la restauració de murs de pedra, amb arrebossats, per exemple.

També es recomana el trasllat de la depuradora fora del recinte del Poble Vell.



Foto: ARTImetria.

Dipòsit d'aigua vist des del carrer de l'Escola (antic carrer Presó).

## D.2. Programa de recerca arqueològica

### D.2.3. Intervencions arqueològiques

#### e) El Castell de Corbera d'Ebre

La intervenció arqueològica al poble Vell pot permetre documentar les restes del castell de Corbera, del qual no se n'ha conservat gairebé res, tant sols un suposat tram de mur situat a la vora de l'església.

La intervenció en aquest punt permetrà conèixer una part de la història més antiga de Corbera segons les fonts –ja el 1792, sota el domini dels hospitalers, el castell ja estava en runes–. A més, durant la batalla de l'Ebre aquest sector de la població va ser dels més malmesos.

Abans de la guerra civil aquest mur formava part dels Jutjats, construïts aprofitant el que devia quedar del castell. Molt a prop d'aquest i a un nivell inferior, l'Escola-Taller que va treballar al Poble Vell fa uns anys, va deixar al descobert un altre tram de mur amb una volta de canó tota de pedra, no obstant, també podria correspondre a l'interior d'un habitatge.



Restes d'un arc entre els carrers Budell (antic carrer Amargura) i Major.



## D.2. Programa de recerca arqueològica

### D.2.3. Intervencions arqueològiques

#### Intervencions arqueològiques per sectors

##### Sector 1

- Completar la neteja i recuperació de tota l'amplada i llargada del carrer Pinyeres, intentant trobar els paviments originals, fets en molts casos amb còdols i pedres petites.
- Neteja i excavació d'alguns dels habitatges on es conserven elements característics de la casa tradicional de Corbera.
- Eliminació dels elements afegits a la construcció original dels edificis.
- Possibilitat d'aprofitar temporalment un magatzem de nova planta com a dipòsit i laboratori arqueològic durant les fase de recerca. Caldrà, doncs, dotar-lo d'aigua i llum.

##### Sector 2

- Eliminació dels pins que es troben dins la zona viària del carrer Ample o sobre l'àrea ocupada per les parets de les cases.
- Mantenir els pins que estiguin dins de les cases.

##### Sector 3

- Completar la neteja i recuperació dels paviments originals a l'entorn de l'església i a l'interior del temple.
- Intervenció arqueològica a la cripta de l'Església de Sant Pere.
- Recerca arqueològica per a la localització del Castell de Corbera d'Ebre
- Recuperació del carrer Amargura.
- Recuperació dels elements constructius singulars al carrer Major: arcades, perxe o cubert, etc.
- Neteja del Corraló.



Foto: ARTImetria.



Foto: ARTImetria.



Foto: ARTImetria.

## D.2. Programa de recerca arqueològica

### D.2.3. Intervencions arqueològiques

#### Sector 4

- Completar la recuperació dels vials.
- Consolidació de les restes dels habitatges derruïts.

#### Sector 5

- Recuperació de la trama viària: carrers i arrencament dels murs.

#### Sector 6

- Recuperació dels vials originals.
- Eliminació dels elements afegits a la construcció original dels edificis.



Foto: ARTImetria.



Foto: ARTImetria.



Foto: ARTImetria.

## E. Documentació, conservació i protecció de la memòria

E.1. Programes de Documentació .....	65
E.1.1. Arxiu Històric de Corbera .....	66
E.1.2. Campanya de recuperació de la memòria gràfica .....	67
E.1.3. Programa de digitalització del patrimoni gràfic corberà...	68
E.2. Programes de Conservació i Protecció .....	69
E.2.1. Actuacions per a la protecció del recinte .....	70
E.2.2. Catàleg del patrimoni arquitectònic del Poble Vell.....	74

## E.1. Programes de Documentació

Els programes de documentació tenen a veure amb el coneixement del Poble Vell, la seva història i evolució, així com els seus protagonistes.

L'objectiu principal és contribuir a la identificació, localització, registre i preservació dels testimonis que integren la memòria del Poble Vell de Corbera d'Ebre.

Per assolir aquest objectiu, es proposen els següents programes:

E.1.1. Arxiu Històric de Corbera d'Ebre.

E.1.2. Campanya de recuperació de la memòria gràfica.

E.1.3. Digitalització del patrimoni gràfic corberà.



Foto: ARTImètria.

Carrer de la Rabaleta (antic carrer de la Bassa).

## E.1. Programes de Documentació

### E.1.1. Arxiu Històric de Corbera d'Ebre

Corbera d'Ebre no disposa de cap servei ni equipament per acollir i gestionar el patrimoni documental històric del municipi.

El present programa consisteix en la **creació de l'Arxiu Històric de Corbera d'Ebre**. La missió d'aquest equipament serà la **conservació, custòdia i difusió de la documentació referida al Poble Vell de Corbera d'Ebre**.

Accions per a la implementació d'aquest programa:

- Localització de la documentació susceptible de formar part de l'Arxiu, ja sigui original o reproducció, començant per l'Arxiu Municipal i l'Arxiu Provincial.
- Contacte amb els dipositaris i sol·licitud de la documentació.
- Elaboració del projecte de funcionament de l'Arxiu.
- Adequació i condicionament de l'espai destinat a allotjar l'Arxiu.
- Compra i instal·lació del mobiliari i de l'equipament.
- Recepció i gestió de la documentació.



## E.1. Programes de Documentació

### E.1.2. Campanya de recuperació de la memòria gràfica

El Poble Vell de Corbera d'Ebre ha experimentat molts canvis en la seva fesomia que van començar amb el bombardeig de 1938. El Poble Vell actual és el resultat de la guerra i d'un procés posterior de degradació que es va iniciar en aquell moment.

La inexistència d'un inventari d'edificis ha provocat la pèrdua d'una part importantíssima de la memòria del Poble Vell: la memòria del paisatge urbà. Es conserva, però, la memòria de les persones. Així, sabem qui vivia a cada casa i a què es dedicava. És imprescindible, doncs, una actuació immediata sobre una de les escasses fonts que queden i que permeten conservar el testimoni d'aquest paisatge: la font gràfica.

El present programa consisteix en una **Campanya per a la recuperació de la memòria gràfica**, constituïda per la documentació fotogràfica referida als edificis i a les persones.

#### Objectius:

- Reconstruir el Poble Vell de Corbera d'Ebre en suport fotogràfic.
- Enriquir els fons de l'Arxiu Històric de Corbera d'Ebre.

#### Accions per a la implementació d'aquest programa:

- Cens de famílies i cases.
- Localització de les dades dels descendents.
- Sol·licitud personalitzada de fotografies de la casa i de les persones que hi vivien.
- Definició de la tipologia d'adquisició del fons: donació, cessió, préstec, etc.
- Definició del sistema de gestió del fons: disseny de les fitxes.
- Recepció i selecció d'imatges.
- Registre i documentació de les imatges: data, identificació dels edificis i les persones, nom del propietari de la fotografia, etc.

## E.1. Programes de Documentació

### E.1.3. Programa de digitalització del patrimoni gràfic corberà

La configuració del fons documental de la memòria gràfica del Poble Vell de Corbera d'Ebre es farà a partir de les col·leccions familiars. Si l'ingrés de la fotografia seleccionada per formar part del fons documental de l'Arxiu Històric es fa mitjançant donació o cessió, voldrà dir que l'Arxiu en disposarà de l'original. Els préstecs poden suposar un retorn gairebé immediat de la imatge al seu propietari.

Independentment de la forma d'adquisició, es recomana procedir a la **digitalització** de totes les imatges seleccionades per dos motius principals:

- Reducció dels costos de conservació i emmagatzematge.
- Difusió del patrimoni: possibilitat d'aconseguir la màxima accessibilitat a les imatges per part dels usuaris gràcies a la difusió del fons a través d'internet.

El fet que els propietaris dels originals no hagin de renunciar a tenir-los reduirà les possibles reticències i permetrà accedir a més col·leccions.

## E.2. Programes de Conservació i Protecció

Les actuacions referides a la conservació i la protecció tenen els següents objectius:

- Aturar la degradació que pateixen els edificis preservant les restes que encara en queden.
- Garantir la seguretat dels visitants durant el seu recorregut pel Poble Vell.
- Facilitar la circulació dels visitants pels carrers.

Per assolir aquests objectius cal, en primer terme, conèixer amb detall l'estat dels béns sobre els quals s'ha d'actuar i el seu entorn: els vials i els edificis

Es proposa la realització del Catàleg del patrimoni arquitectònic del Poble Vell.



Foto: ARTImetria.

Restes del carrer Budell (antic carrer Amargura).

## E.2. Programes de Conservació i Protecció

### E.2.1. Actuacions per a la protecció del recinte

En termes de protecció del recinte del Poble Vell, en relació amb l'ordenació de l'edificació i l'ús, existeixen dues normes a seguir:

- Expedient de declaració de Bé d'Interès Cultural–Lloc històric. 1991.
- Pla d'Ordenació Urbanística Municipal (POUM). Maig 2004.

Totes dues normes estableixen una zonificació en funció del nivell de protecció requerit.

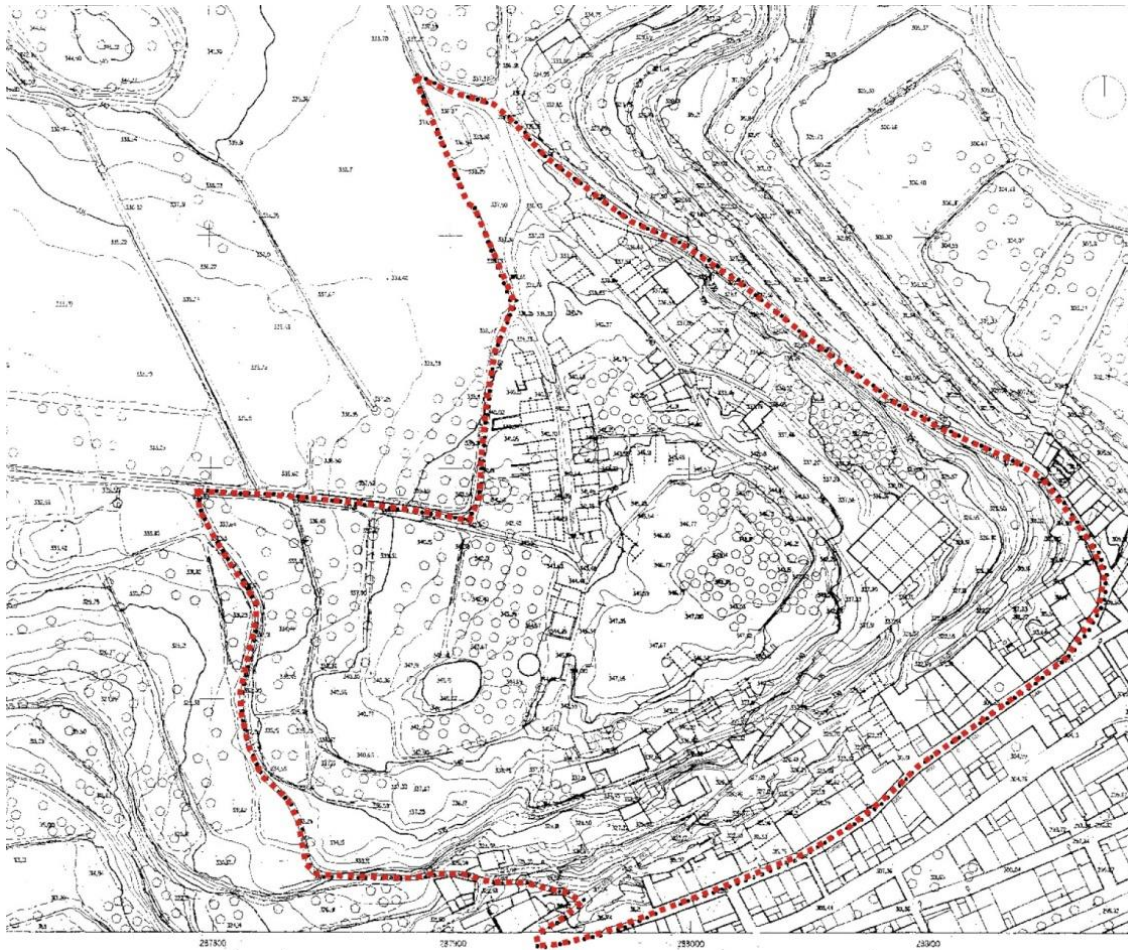
NORMA	ZONES		
<b>Expedient BIC</b>	Zona monumental	Zona de protecció	Zona urbana de nova edificació
<b>POUM</b>	Edificis a catalogar	Zona d'ordenació antiga	Zona d'ordenació en illes tancades

Al Pla d'Ordenació Urbanística Municipal (POUM) es descriuen els criteris per a possibles intervencions a cada zona. Al POUM s'especifiquen les restriccions a través de les claus corresponents a cada zona:

- **Clau 1** –Edificis a catalogar–. Prohibició de substitució i/o alteració estructural, de segregació de parcel·les adscrites a edificis, de realització de soterranis, d'incrementar el volum més del 20% existent.
- **Clau 2** –Zona d'ordenació antiga–. Reconducció de la futura activitat edificatòria vers el manteniment i adequació de les cases ja construïdes, o en tot cas, a la utilització de tipologies anàlogues a les preexistents mitjançant la reproducció dels seus paràmetres essencials.
- **Clau 3** –Zona d'ordenació en illes tancades–. Admissió d'una certa colmatació, evitant una densificació abusiva i millorant, per tant, les característiques del conjunt.

## E.2. Programes de Conservació i Protecció

### E.2.1. Actuacions per a la protecció del recinte



Delimitació de la **zona monumental** del Poble Vell de Corbera d'Ebre, Lloc històric o zona de màxima protecció. Expedient de Declaració de B.I.C.-Lloc històric del nucli antic de Corbera d'Ebre (Terra Alta). 1991.

C. Documentació, conservació i protecció de la memòria

El Poble Vell requereix d'una normativa de protecció específica per a les diferents zones que l'integren. Aquesta zonificació pren com a referència la proposada a l'expedient de declaració del Poble Vell com a Lloc històric.

Es considera, però, que dins de les dues zones proposades a l'expedient cal diferenciar, d'una banda, els **edificis en ús dins del Lloc històric** o zona de màxima protecció i, d'altra banda, el **grau de proximitat al Lloc històric de l'entorn de protecció**.







## E.2. Programes de Conservació i Protecció

### E.2.1. Actuacions per a la protecció del recinte

Proposta de zonificació per a l'aplicació de la normativa de protecció del Poble Vell.

Aquesta proposta s'ha realitzat a partir de la zonificació inclosa a l'Expedient de declaració de B.I.C. – Lloc històric.

-  Lloc històric no habitat
-  Lloc històric habitat
-  Zona urbana adjacent: entorn de protecció
-  Zona urbana perifèrica



## E.2. Programes de Conservació i Protecció

### E.2.1. Actuacions per a la protecció del recinte

L'àrea de màxima protecció del Poble Vell coincideix amb la definida com a **zona monumental** a l'Expedient de Declaració de B.I.C.–Lloc històric. La normativa existent tipifica les limitacions d'intervenció en el patrimoni arquitectònic per a la seva correcta conservació, a través de les claus corresponents a cada zona.

Cal, però, tenir en compte alguns agents que poden perjudicar aquest patrimoni. Així, caldrà establir **restriccions a la circulació de vehicles** i **controlar la circulació dels visitants**.

Les recomanacions en aquest sentit són les següents:

- **Conversió en zona de vianants** de l'àrea de màxima protecció, posant el límit al carrer Major, inclòs.
- **Senyalització de la prohibició d'accés** de tot tipus de vehicles a les entrades dels carrers Major, Doctor Ferran i Pinyeres. Només s'establirà una excepció amb els residents.
- Col·locar un **sistema de pilons retràctils**, desplegable només pels residents mitjançant una clau, al carrer Dr. Ferran i al carrer Major.
- **Prohibició de l'aparcament** a tot el recinte del Lloc històric, només autoritzat estacionament de resident.
- **Supressió** de les actuals **zones d'aparcament**, localitzades als carrers Dr. Ferran i Major.
- **Trasllat del dipòsit i la potabilitzadora** d'aigua de la seva localització actual.
- **Senyalització de les zones accessibles** per als visitants al nucli del Poble Vell.

## E.2. Programes de Conservació i Protecció

### E.2.2. Catàleg del patrimoni arquitectònic del Poble Vell

A l'article 9 del **Pla d'Ordenació Urbanística Municipal** s'especifica la possibilitat d'aprovar catàlegs amb l'objecte de completar la regulació urbanística. Així, a l'article 14 es llegeix el següent:

*D'acord amb el que es preveu a l'article 69 de la llei d'urbanisme, s'haurà de formar un **catàleg de les construccions o edificis d'interès artístic, històric, arqueològic o típic i dels llocs i elements naturals d'interès**. Aquest catàleg haurà de comprendre almenys els edificis i llocs objecte de protecció per la legislació sobre el patrimoni artístic i cultural i els espais naturals protegits i els edificis qualificats com a monuments per aquest pla d'ordenació urbanística municipal. (...). Aquest catàleg serà complementari del planejament especial corresponent, d'existir aquest i, en tot cas, ho serà del pla d'ordenació urbanística municipal.*

A l'article 140 s'especifiquen els elements sotmesos a la màxima restricció pel que fa a ús i capacitat d'edificació. Es defineixen com a "Edificis a catalogar" i inclouen el *Lloc històric del nucli antic de Corbera d'Ebre*, amb esment específic de *l'Església Vella, Cal Poldo* i els *empedrats del Poble Vell*. L'Església Vella, a més, té la categoria de Bé Cultural d'Interès Local. Aquests elements són considerats, a més, part integrant de la relació inicial indicativa per a l'elaboració del catàleg.



Foto: ARTImetria.

Església de Sant Pere



Foto: ARTImetria.

Empedrat del carrer Conill (antic carrer del Forn).



Foto: ARTImetria.

Cal Poldo.



## E.2. Programes de Conservació i Protecció

### E.2.2. Catàleg del patrimoni arquitectònic del Poble Vell

Catalogació dels edificis dels quals encara en queden testimonis.

Objectius

- Deixar constància del patrimoni arquitectònic del Poble Vell.
- Identificar els elements més rellevants d'aquest patrimoni.
- Detectar les necessitats d'intervenció per a la preservació dels béns.
- Planificar el procés de consolidació i, quan s'escaigui, de recuperació de les restes.

Cal completar el catàleg amb la identificació dels elements més representatius i rellevants per a la seva declaració com a Béns Culturals d'Interès Local. Es proposen els següents:

- Cal Bessó.
- Can Crous.
- Corral Perera.
- Cal Sec.
- Cal Metget.
- Cases antigues del carrer Major: elements constructius, *grafitis* de la Guerra Civil, etc.
- Casa del Dr. Ferran.
- Resta de construccions de la Ravaleta.

El catàleg descriurà individualitzadament les característiques de cada edifici i s'organitza a través de fitxes on hi ha de constar, entre altres, les dades següents: referències històriques del bé –descripció de l'estat original, propietaris, usos, etc.–, emplaçament, estat de conservació i diagnosi, entorn, interès, usos potencials, valoració, etc.

## F. Interpretació

F.1. Discurs: el missatge a transmetre .....	76
F.2. Programa d'interpretació .....	78
F.2.1. El circuit .....	79
F.2.2. La museografia .....	84



## F.1. Discurs: el missatge a transmetre

El Poble Vell de Corbera d'Ebre constitueix un **recurs patrimonial de primer ordre**, amb una **forta càrrega simbòlica** en tant que **testimoni de la Guerra Civil**.

La degradació experimentada pel Poble Vell des de 1938 ha contribuït, però, a distorsionar aquell significat simbòlic. Així, el que el visitant actual hi troba dista molt del nucli del Corbera d'Ebre de 1939, uns mesos després dels bombardejos.

El programa d'interpretació del Poble Vell ha d'explicar, doncs, la seva evolució per arribar al seu estat actual.

El punt d'inflexió és 1938. Atès que els fets de la Batalla de l'Ebre s'expliquen a diferents centres dins del projecte dels Espais de la Batalla de l'Ebre, al Poble Vell s'explicarà **com s'hi vivia abans, durant i després de 1938**. Es tracta d'explicar el Poble Vell a través de **la memòria de les persones** que hi van viure.

Només així el visitant entendrà el que està veient, sense que el que veu perdi res de la seva potència emotiva.



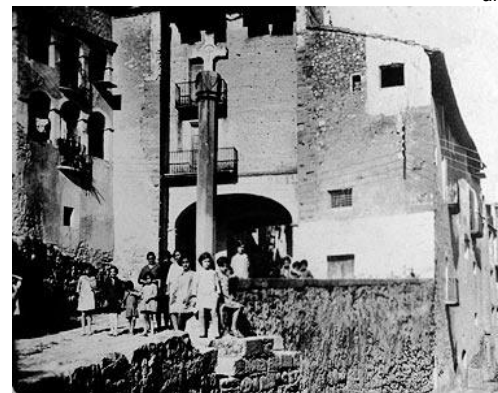
Foto: ARTimetria.

Corbera d'Ebre, 2008.



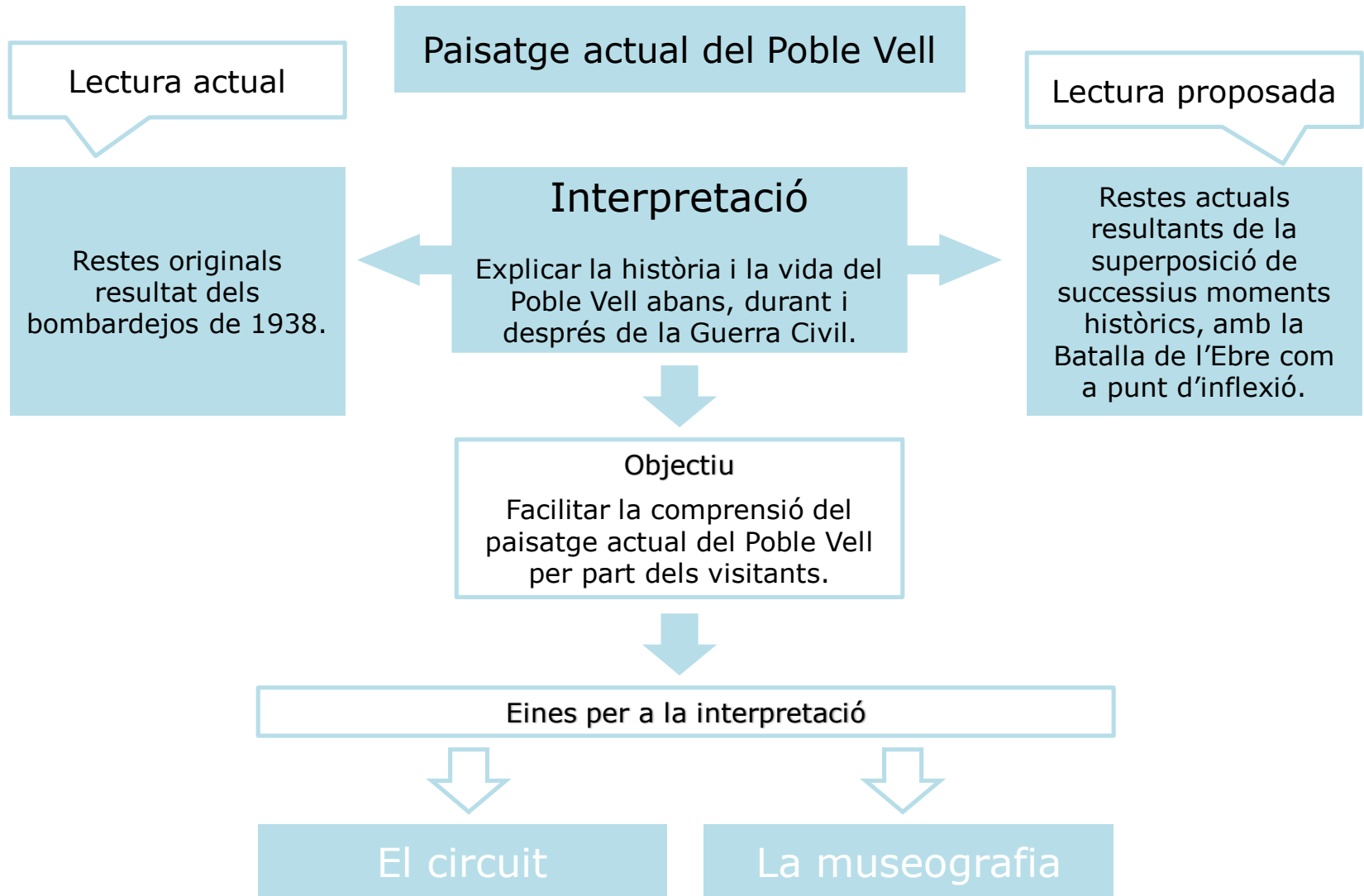
Corbera d'Ebre, 1939.  
Vista des del campanar de l'Església de Sant Pere.

Font: DD. AA. Corbera d'Ebre. 200 anys d'història 1800-2007.



Creu de terme del Portal de Poldo i carrer Molí, 1929.

## F.2. Programa d'interpretació



## F.2. Programa d'interpretació

### F.2.1. El circuit



- circuit per als visitants.
- circuit recomanat per als visitants amb mobilitat reduïda.

L'experiència del visitant depèn, principalment, de la manera de **viure i llegir el Poble Vell**. L'única manera de fer-ho és passejant pels seus carrers i imaginant la vida abans de la destrucció. **L'oferta principal del Poble Vell serà, doncs, el seu recorregut.**

Es recomana centralitzar l'accés dels visitants per l'entrada Sud del recinte, entre els carrers Major i Hospital. Aquesta centralització permetrà localitzar en un únic punt l'oferta de serveis per a la visita del Poble Vell.

## F.2. Programa d'interpretació

### F.2.1. El circuit

Tenint en compte l'accessibilitat dels carrers i la localització de la majoria dels edificis dels quals encara en queden testimonis, es defineix un **circuit per a la visita al Poble Vell**.

Per raons de **seguretat**, la resta ha de romandre **fora de l'abast dels visitants** a través d'una senyalització eficaç. En tot cas, no hi haurà un recorregut lineal, sinó que el visitant podrà moure's lliurement per les zones habilitades a tal efecte.

Se suggereix un circuit per als visitants amb **mobilitat reduïda**, més accessible en termes de pavimentació adaptada i de pendent.



## F.2. Programa d'interpretació

### F.2.1. El circuit

#### Senyalització del circuit

Actualment, no existeix cap senyalització dins del Poble Vell. Encara s'observen les restes dels elements de caràcter dissuasori que, fa un temps, barraven el pas dels visitants a zones insegures o potencialment perilloses. Avui aquestes restes no només no acompleixen la seva missió sinó que proporcionen una imatge de falta de cura.



Des del punt de vista de la senyalització del circuit dins del Poble Vell, el tractament ha de ser l'utilitzat als jaciments arqueològics. Cal evitar el soroll visual que pot ocasionar interferències en la percepció del Poble Vell per part dels visitants.

Un model de senyalització utilitzat en jaciments arqueològics:



#### **La Moleta del Remei. Alcanar**

*Al poblat íber s'ha establert un circuit de visita marcat per una cinta realitzada per travesses de fusta unides per reblons metàl·lics disposada directament sobre el terra. Aquest sistema permet dirigir el desplaçament pel poblat, impedit l'entrada a les unitats d'habitació i el trànsit per sobre d'estructures constructives.*

Font: Patrimoni i docència (I). Projecte de conservació i difusió del Poblat Ibèric de la Moleta del Remei. Francisco Gracia Alonso (Universitat de Barcelona), Glòria Munilla Cabrillana (Universitat Oberta de Catalunya), David García Rubert (Universitat de Barcelona).



## F.2. Programa d'interpretació

### F.2.1. El circuit

#### Senyalització del circuit

##### Recomanacions:

1. Comunicació als visitants sobre l'**obligatorietat de seguir el circuit senyalitzat** per tal de prevenir contra els riscos per a les persones i per a les ruïnes, apel·lant a la seva sensibilitat. Cal especificar igualment altres normes en termes de neteja, accés controlat d'animals o supervisió dels grups per part del seus responsables. Aquesta normativa ha de ser coneguda per tots els visitants raó per al qual s'aconsella la seva exhibició en els següents suports:
  - Panells a les entrades del Poble Vell.
  - Fullets del Poble Vell i de recorreguts.

Tot i fer explícites les normes per a la visita, es recomana la subscripció d'una **pòlissa d'assegurança de responsabilitat civil** per cobrir els riscos potencials de la visita.

1. **Còdols colorejats**, que senyalaran la continuïtat del circuit on hi hagi més d'una alternativa.
2. **Pivots en les zones de més perill potencial**, com a recordatori per als visitants.

## F.2. Programa d'interpretació

### F.2.1. El circuit

#### Senyalització del circuit

Criteris a tenir en compte per definir la senyalització del circuit del Poble Vell:

**SENYALITZACIÓ SUBTIL.** Ha de conduir de manera inconscient al visitant, qui no ha de percebre que se li està imposant un recorregut. Cal suggerir el camí a seguir més que barrar el pas.

**SENYALITZACIÓ MIMETITZADA.** No pot interferir en l'atmosfera del Poble Vell. Cal presentar les ruïnes amb el mínim de soroll o interferències visuals.

**SENYALITZACIÓ PERMANENT.** La subtileza ha de ser compatible amb la permanència dels senyals: intervencions subtils però duradores.

**SENYALITZACIÓ EFECTIVA.** Ha d'evitar l'accés dels visitants a zones de perill o zones en procés d'intervenció o recerca arqueològica.

Com que l'acompliment rigorós de tots aquests criteris pot resultar de difícil aplicació, les recomanacions proposades per a la senyalització del circuit busquen la combinació d'eficàcia, durada i subtileza.

## F.2. Programa d'interpretació

### F.2.2. La museografia

Les principals intervencions museogràfiques a realitzar al Poble Vell són:

- Musealització de Cal Sec.
- Abecedari de la Llibertat.
- Senyalització de la visita autoguiada.

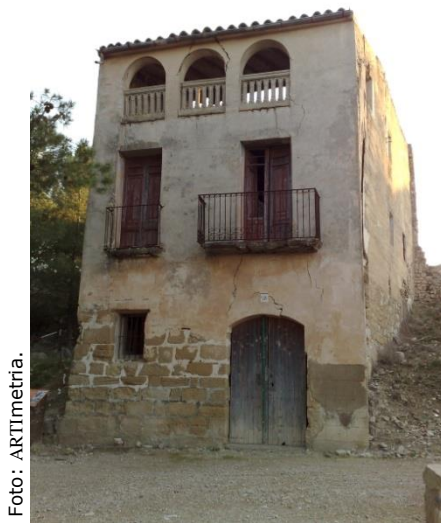


Foto: ARTImetria.

Cal Sec.



Foto: ARTImetria.

Abecedari de la Llibertat. Lletra S.  
Autor escultura: Lluís Sans. Autora text: Sara F. F.

## F.2. Programa d'interpretació

### F.2.2. La museografia

#### Cal Sec

Recreació d'una **casa corberana del primer terç del segle XX**, amb la distribució funcional tradicional. El visitant descobrirà com era la casa tradicional de Corbera i, a partir d'aquí, com era la forma de vida dels corberans.

Es proposa la reconstrucció virtual suggerida a través de **subtils intervencions** consistents en la utilització de:

- **Objectes** més representatius per definir cada funció.
- **Jocs de llum** que marquin el recorregut visual al visitant.

La museografia de Cal Sec ha de ser **autosuficient**, és a dir, ha de funcionar sola un cop sigui accionada pel visitant. Atès que no es preveu l'existència de vigilància, ha d'evitar qualsevol requeriment en termes de seguretat.



Foto: ARTImetria.

Interior de Cal Sec.



## F.2. Programa d'interpretació

### F.2.2. La museografia

#### Àmbits expositius de Cal Sec

<b>Espais</b>		<b>Àmbits</b>	<b>Continguts</b>
Entrada	→	<i>Benvinguts a casa nostra!</i>	Recepció i presentació dels continguts de Cal Sec
Corral	→	<i>Anar al defora</i>	El paisatge de Corbera. L'economia agrícola. La vida dels pagesos
Celler i trulls	→	<i>Què mengem avui?</i>	Els principals conreus. La taula corberana.
Sala menjador	→	<i>És festa major</i>	Les celebracions col·lectives. Les celebracions familiars.
Cuina	→	<i>La vida quotidiana</i>	El dia a dia a Corbera: anar a buscar aigua a la font, anar a escola, anar a comprar, etc.
Cambrà de dormir	→	<i>Toquen a mort...</i>	Les creences i la religiositat. El ritus de la mort.

## F.2. Programa d'interpretació

### F.2.2. La museografia

#### Abecedari de la Llibertat

L'Abecedari de la Llibertat és una intervenció artística realitzada entre les restes del Poble Vell amb motiu de la celebració del 60è aniversari de la Batalla de l'Ebre. Es tracta d'un conjunt de 28 intervencions al voltant de les lletres que l'alfabet formades per un text literari i una manifestació escultòrica.

Accions:

1. Comprovar **l'accessibilitat**, com a mínim visual, dels visitants a totes les obres.
2. Recol·locar les obres la localització de les quals no garanteixi la **seguretat dels visitants**.
3. Elaborar un **fullet amb informació sobre l'Abecedari de la Llibertat**, el llistat d'autors participants i la localització de les lletres sobre el plànol.

#### Senyalització de la visita autoguiada

Es preveu una tipologia de visita autoguiada, amb elements de suport.

El visitant es trobarà diferents fites senyalitzades al llarg del circuit. Es tracta d'elements destacables sobre els que disposa d'una informació específica.

La senyalització d'aquests elements consistirà en intervencions molt lleugeres, mitjançant números, lletres o altres codis que indicaran al visitant la presència d'un punt d'interès. La codificació utilitzada es correspondrà amb la codificació dels suports on el visitant trobarà la informació.

## G. L'experiència del visitant del Poble Vell

G.1. L'experiència del visitant del Poble Vell .....	89
G.2. Oferta .....	96
G.2.1. Oferta principal. Continguts: què expliquem? .....	97
G.2.2. Oferta principal. Suports: com ho expliquem? .....	104
G.2.3. Oferta complementària .....	109
G.3. Serveis complementaris .....	110

## G.1. L'experiència del visitant del Poble Vell

*Què és això?*

En arribar al Poble Vell el visitant busca, en primer terme, informació.

*Què vol fer?*

El visitant té un objectiu pel qual decideix visitar el Poble Vell.

*Què pot fer?*

Espera trobar els mitjans per aconseguir l'objectiu buscat amb la seva visita.

*On pot comprar un record?*

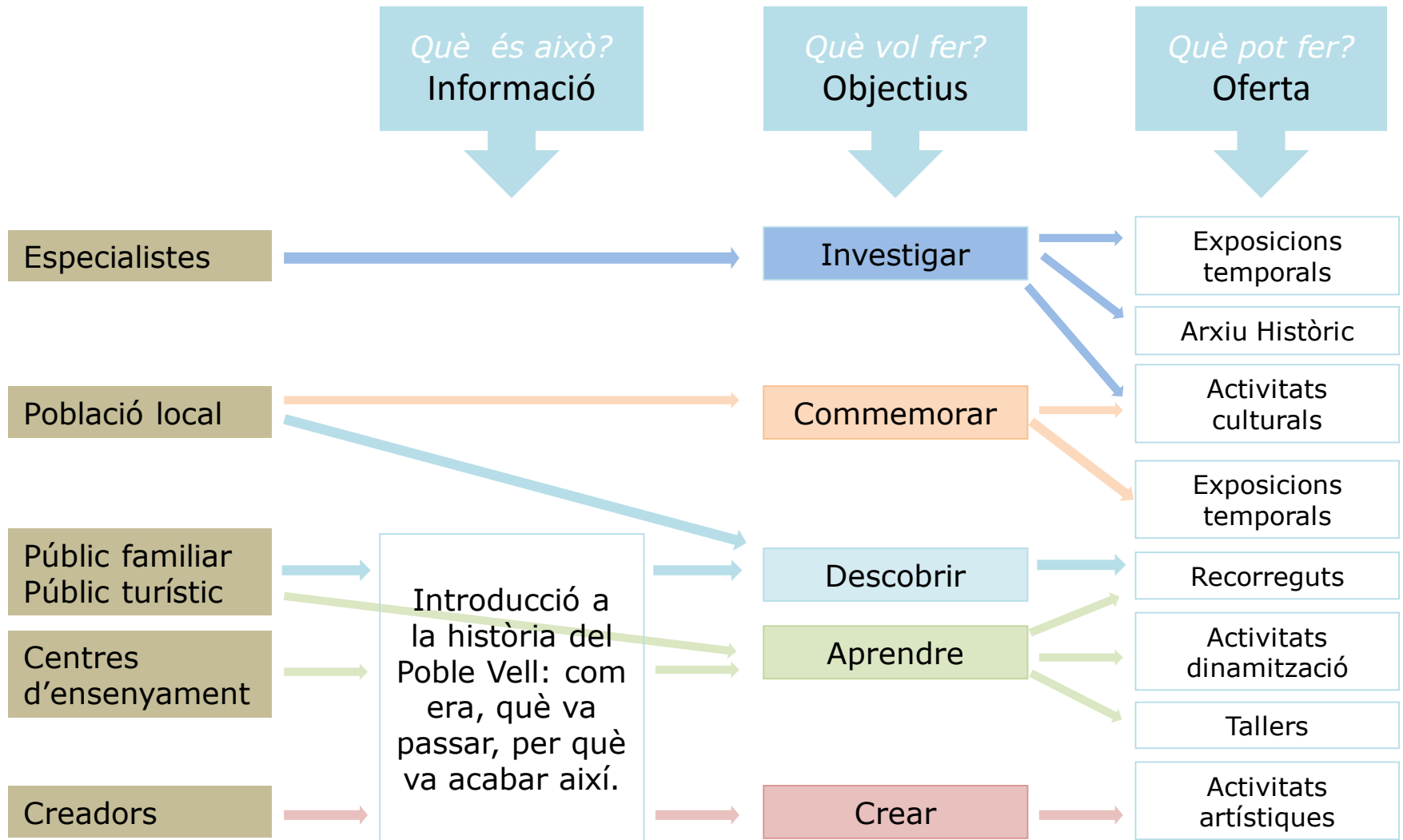
*Els lavabos, si us plau?*

*Pot fer més coses?*

Aquest visitant, sol o acompanyat, voldrà descansar, prendre alguna cosa o emportar-se un record de la seva visita.

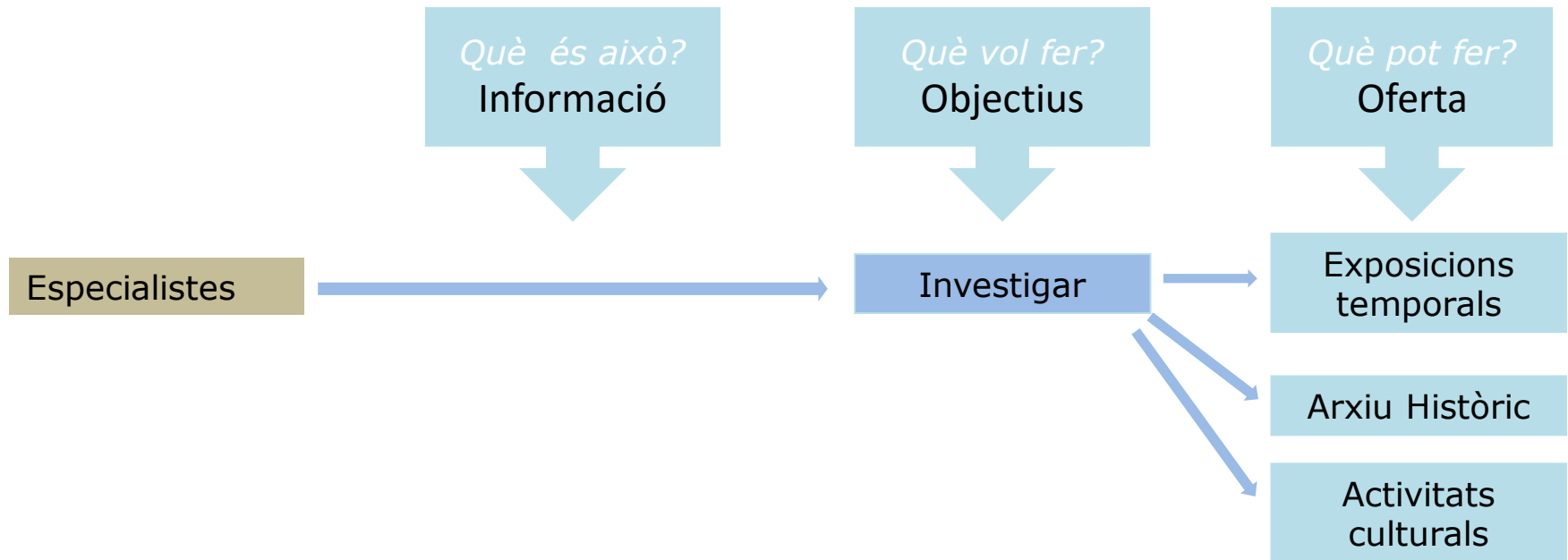
Experiència del visitant

# G.1. L'experiència del visitant del Poble Vell





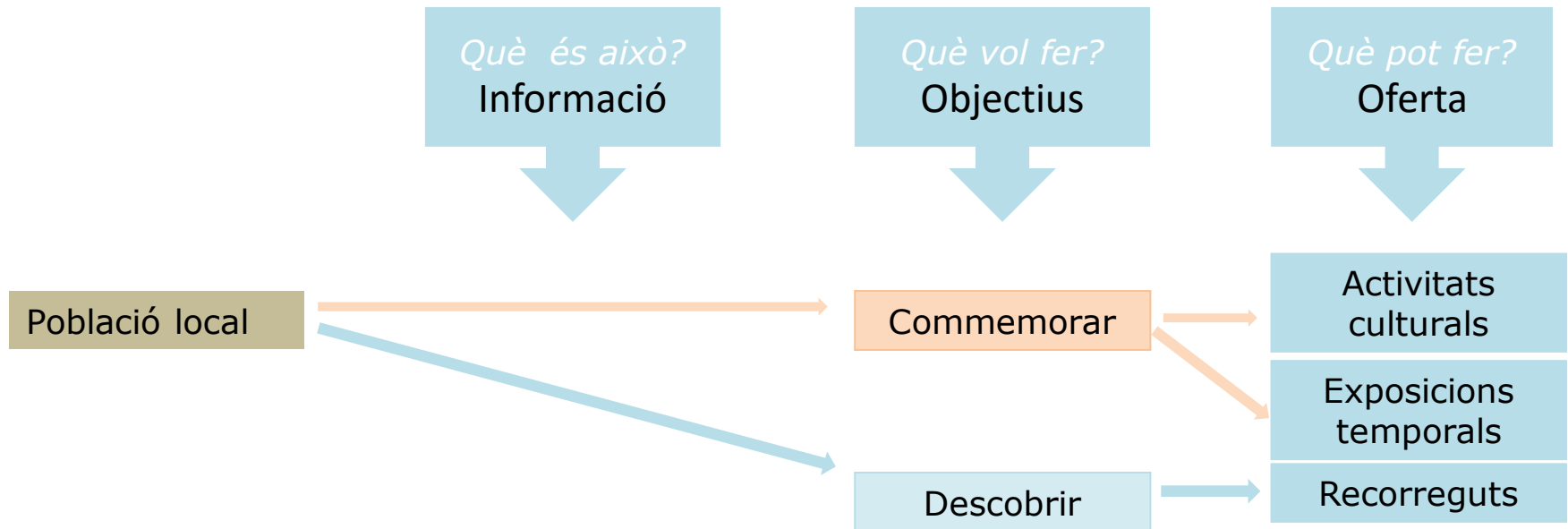
## G.1. L'experiència del visitant del Poble Vell



### Oferta

- 1. Exposicions temporals.** Programa d'exposicions temporals sobre Corbera i el Poble Vell, la Guerra Civil i la Batalla de l'Ebre, altres conflictes, la pau i els drets humans, etc. Aquestes exposicions seran de producció aliena, promogudes per altres institucions, i de producció pròpia, promogudes per l'Arxiu Històric de Corbera d'Ebre i el propi Patronat del Poble Vell a partir de la participació de la població local.
- 2. Arxiu Històric del Poble Vell.** Programes de recerca i conservació del patrimoni gràfic del Poble Vell.
- 3. Activitats culturals.** Programa d'activitats de caràcter cultural: tertúlies, conferències, presentacions, concerts, etc.

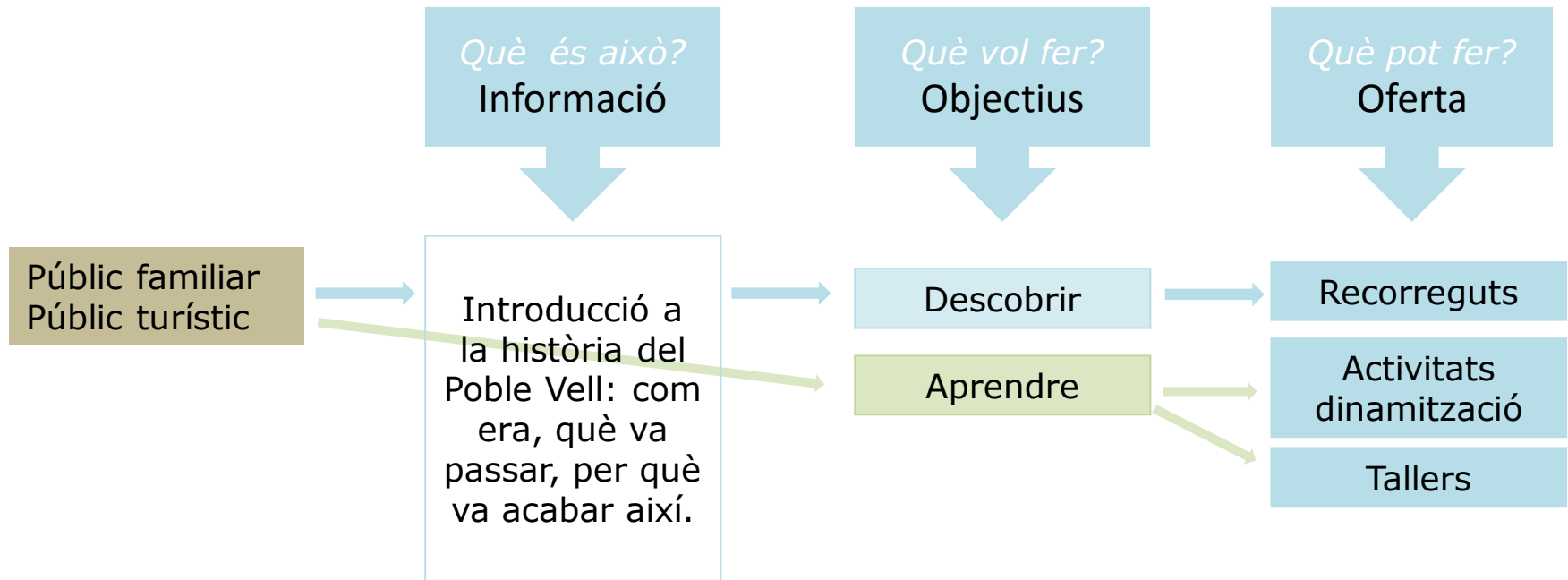
## G.1. L'experiència del visitant del Poble Vell



### Oferta

- 1. Recorreguts.** Participació en el desenvolupament i implementació del Programa de visites tematitzades autoguiades al Poble Vell: elaboració i guiatge.
- 2. Exposicions temporals.** Programa d'exposicions temporals sobre Corbera i el Poble Vell, la Guerra Civil i la Batalla de l'Ebre, altres conflictes, la pau i els drets humans, etc. Aquestes exposicions seran de producció aliena, promogudes per altres institucions, i de producció pròpia, promogudes per l'Arxiu Històric de Corbera d'Ebre i el propi Patronat del Poble Vell a partir de la participació de la població local.
- 3. Activitats culturals.** Programa d'activitats de caràcter cultural: tertúlies, conferències, presentacions, concerts, etc.
- 4. Arxiu Històric.** Col·laboració en la constitució del fons de l'Arxiu Històric mitjançant les seves aportacions.

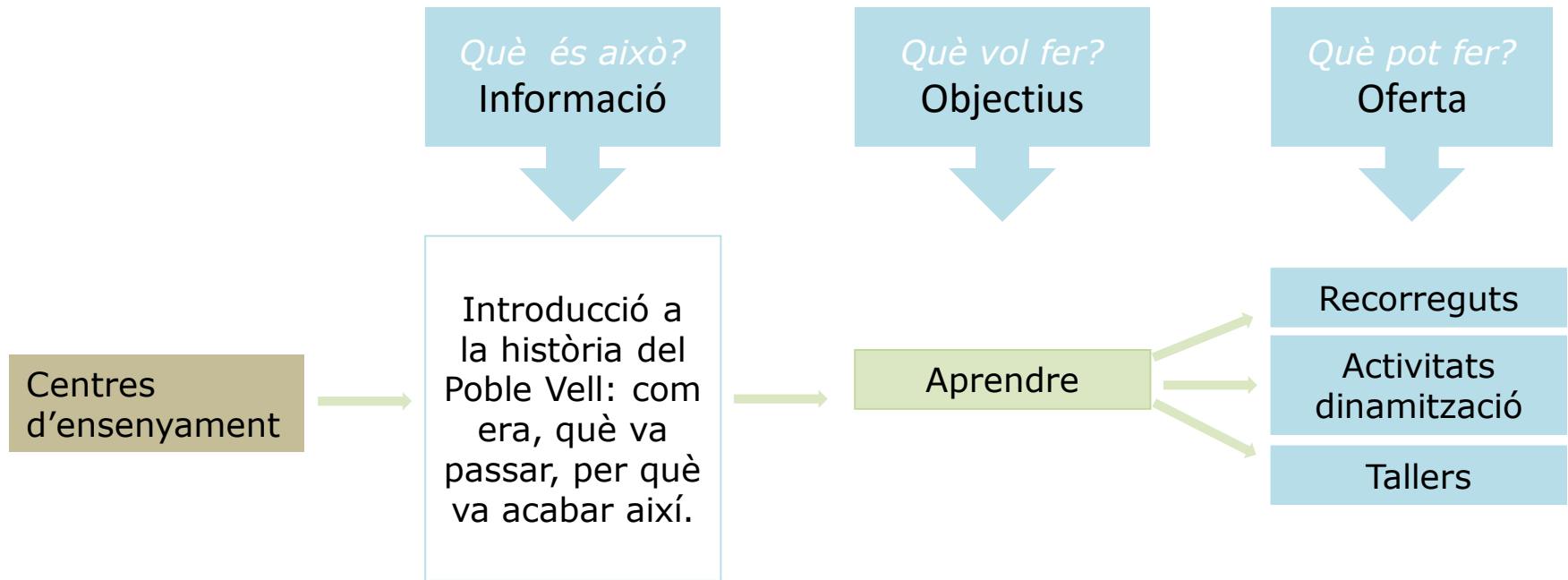
## G.1. L'experiència del visitant del Poble Vell



### Oferta

- 1. Recorreguts.** Programa de visites tematitzades autoguiades al Poble Vell.
- 2. Activitats de dinamització.** Programa d'activitats de dinamització de la visita: visites teatralitzades, visites guiades per protagonistes, *geocaching*, etc.

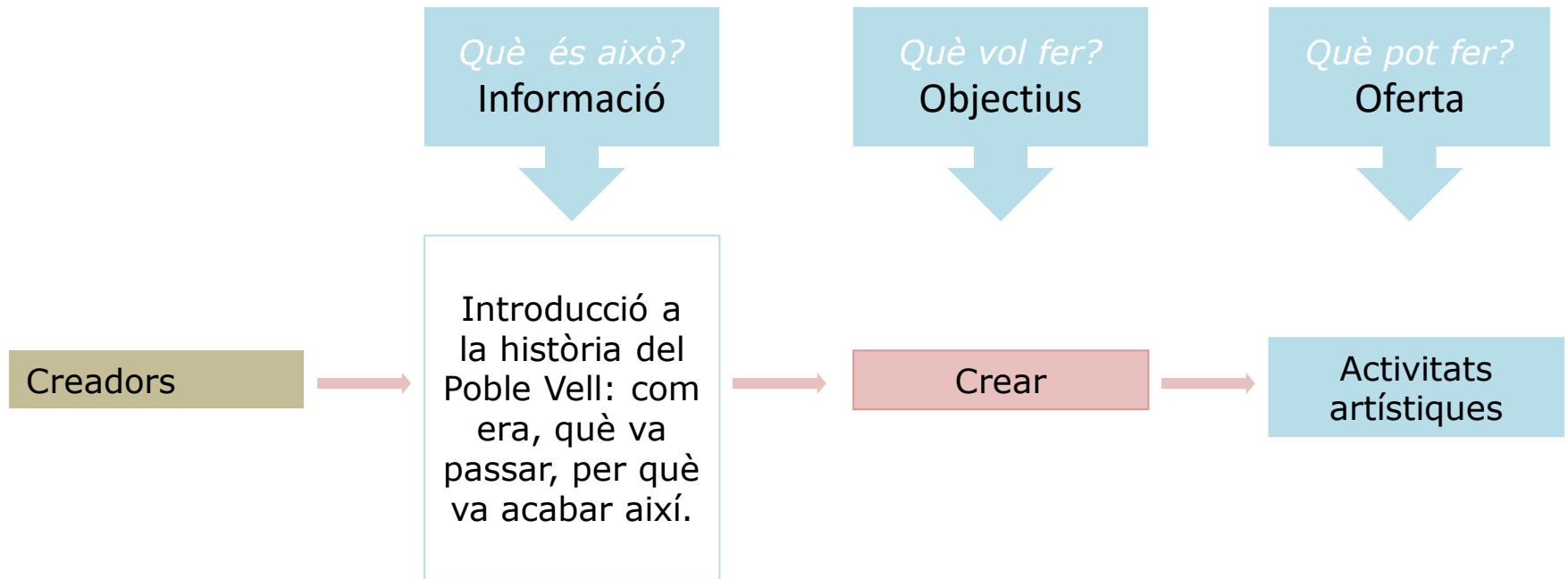
## G.1. L'experiència del visitant del Poble Vell



### Oferta

- 1. Recorreguts.** Programa de visites tematitzades autoguiades al Poble Vell.
- 2. Activitats de dinamització.** Programa d'activitats de dinamització de la visita: visites teatralitzades, visites guiades per protagonistes, *geocaching*, etc.
- 3. Tallers.** Programa formatiu desenvolupat a partir del Currículum escolar al voltant de la Guerra Civil, els conflictes bèl·lics, la pau, etc. amb el Poble Vell com a eix central.

## G.1. L'experiència del visitant del Poble Vell



### Oferta

- 1. Activitats artístiques.** Programa d'artistes en residència i propostes al voltant de la seva activitat creativa.



## G.2. Oferta

L'oferta a disposició del visitant del Poble Vell és, principalment, la **visita al nucli històric**.

El primer pas, i per raons de seguretat i de conservació, cal definir el circuit accessible pels visitants. La segona actuació és la interpretació de l'escenari a través del disseny de recorreguts per a tots els públics.

En aquest capítol es presenta la visita al nucli històric, que constitueix l'**oferta principal**, i una **oferta complementària** per a l'aprofundiment dels visitants especialment interessats i per enriquir la visita dels repetidors.

## G.2. Oferta

### G.2.1. Oferta principal. Continguts: què expliquem?

La interpretació de les restes del Poble Vell es farà a partir de la **tematització dels recorreguts**.

Seràn les persones que van viure al Poble Vell qui ho explicaran al visitant des de diferents perspectives i en diferents moments històrics. Així, un soldat corberà de la Lleua del Biberó explicarà la seva experiència quan va ser cridat a l'Exèrcit, una dona explicarà la seva vida a Corbera abans de la Guerra, el bombardeig se sentirà a partir de la vivència d'un nen, i un home explicarà com era el dia a dia d'un poble que llanguia sense remissió.

<b>Línies temàtiques</b>		<b>Recorreguts tematitzats</b>
Relacions humanes i socials	→	1. La gent de Corbera.
Formes de vida	→	2. Els oficis, Corbera abans de 1938.
Fets històrics	→	3. El principi del fi, Corbera després del bombardeig.
Visions generacionals	→	4. La supervivència: Muntera versus carretera.
L'art i la pau	→	5. L'Abecedari de la Llibertat.

## G.2. Oferta

### G.2.1. Oferta principal. Continguts: què expliquem?

#### Recorregut 1

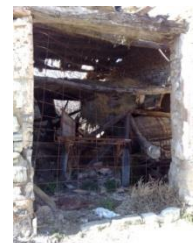
*La gent de Corbera.*

Objectiu: evocar el dia a dia de Corbera d'Ebre a partir de la narració d'alguns dels seus habitants.

Aspectes a desenvolupar:

- La casa corberana.
- La feina del pagès.
- La feina de les dones.
- Un dia a la vida dels nens.
- La festa i el lleure: la Festa Major, el cinema, el futbol.

Aquest recorregut serà narrat per una dona, un home, un jove i un nen de Corbera qui explicaran com era la seva vida quotidiana.



Fotos: ARTImetria.

## G.2. Oferta

### G.2.1. Oferta principal. Continguts: què expliquem?

#### Recorregut 2

*Els oficis, Corbera abans de 1938.*

Comunitat agrícola amb un cert grau d'autosuficiència, Corbera d'Ebre comptava l'any 1930 amb 1.954 habitants. Per satisfer les necessitats d'aquesta població, la vila disposava d'una **oferta diversa de serveis** tal com es recull al plànol adjunt.

Aquest recorregut permetrà als visitants conèixer una part important de la vida diària a Corbera, identificant entre les restes dels edificis la localització i les particularitats dels **oficis** que s'hi realitzaven i revivint accions quotidianes dels corberans d'abans de 1938: comprar el pa, portar els animals a ferrar, prendre un cafè i xerrar amb els veïns, etc.

#### CORBERA D'EBRE - 1938

1	Cal Baster de Torres	Botiga de roba
2	Ca la Tomaseta	Botiga de roba
4	Ca Sabatè	Sabateria
5	Ca Llambrich	Estanc
6	Cal Portugués	Botiga
7	Ca Poldo	Barberia
7	Ca Poldo	Botiga de queviures
8	Ca Nadal	Forn
9		Hospital públic
10	Ca Bautista de Pascual	Cafè
11	Ca Nadal	Cafè
12	Can Pedro del Ratat	Sastreria
13	Ca Melic	Carnisseria
14	Ca Descarrega	Barberia
15	Ca Rómulo	Forn
16	Cal Marto	Forn
17	Ca Cristi	Fleca
18	Ca Targa	Fusteria
19	Ca Baleret	Botiga de queviures
20	Abadia	Carnisseria
21	Ca la Tomaseta	Botiga de queviures
22	Ca Pataca-Ca la Juana	Pintor
23	Ca Xarrabia	Forn
24	Cal Mico	Barberia
25	Ca Evaristo	Forn
26	Ca Jaume de Bases	Cisteller
27	Ca Ferré de Ramonet	Ferreria
28	Can Fuster de Nassos	Fusteria



Localització dels oficis existents al nucli de Corbera d'Ebre.

Font: elaboració pròpia a partir del plànol de Joaquim Descarrega i Pere Clua.

#### Accions:

1. Selecció dels oficis objecte del recorregut.
2. Identificació de protagonistes o descendents.
3. Recerca oral d'experiències i anècdotes relacionades amb els oficis seleccionats.

### G.2.1. Oferta principal. Continguts: què expliquem?

#### **Recorregut 3**

*El principi del fi, Corbera després del bombardeig.*

Objectiu: conèixer com van passar els fets i com els va viure la població per entendre l'abandonament posterior del poble.

Aspectes a desenvolupar:

- La Guerra Civil: la convivència amb els soldats.
- On van caure les bombes: cases i zones afectades en els diferents bombardejos.
- La fugida als masos i a les poblacions veïnes.
- La vida als masos: les escapades clandestines en busca de menjar.
- Els qui es van quedar: la vida al Corraló.
- La tornada a casa.



## G.2. Oferta

### G.2.1. Oferta principal. Continguts: què expliquem?

#### Recorregut 4

*La supervivència: Muntera versus Carretera.*

Objectiu: explicar la convivència entre el Poble Vell i la Corbera nova.

Aspectes a desenvolupar:

- Les cases de *Regiones Devastadas*.
- Els últims dies de l'Església de Sant Pere.
- Les Escoles Velles.
- La vida a la Muntera.
- La vida a la carretera.
- La desaparició de la Muntera.

Acabada la Guerra Civil, la població va retornar a una Corbera afectada molt desigualment pels bombardejos i més per l'abandó. Molts no s'hi van quedar: van començar el seu trasllat a la nova Corbera, a la zona baixa, a prop de la carretera. Així, la Corbera nova va créixer en gran mesura a costa de la vella: la falta de recursos i serveis bàsics va obligar a desmantellar les cases velles per fer-ne les noves. Els qui es van quedar van sobreviure durant dècades en un poble que es degradava inexorablement. Així va sorgir la diferenciació *Muntera–Carretera*.

El circuit d'aquest recorregut permet visualitzar la progressiva desaparició del Poble Vell i l'abandonament dels seus visitants.



Fotos: ARTImetria

## G.2. Oferta

### G.2.1. Oferta principal. Continguts: què expliquem?

#### Recorregut tematitzat 5

*L'Abecedari de la Llibertat.*

Aquest recorregut oferirà al visitant la possibilitat de viure el Poble Vell com a font d'inspiració artística a través de l'audició dels textos literaris i la contemplació de les lletres que integren les intervencions.

Es tracta del recorregut més explícit del Poble Vell com a monument a la Pau.

Es recomana que la lectura del text sigui realitzada sempre que sigui possible pels propis autors, en català i castellà i amb un fons musical adequat.



L'Abecedari de la Llibertat: localització de les lletres al Poble Vell.

Font: elaboració pròpia a partir del plànol de Joaquim Descarrega i Pere Clua.

Fotos: ARTImetria.



## G.2. Oferta

### G.2.1. Oferta principal. Continguts: què expliquem?

#### Actuacions per al desenvolupament dels recorreguts

1. Identificació de 10–12 fites per recorregut, a partir dels següents criteris:
  - Estat de conservació de la fita seleccionada.
  - Particularitats de l'activitat.
  - Particularitats de la família.
  - Representació de totes les tipologies.
2. Avaluació de l'estat de les restes i del seu potencial comunicador.
3. Elaboració de continguts: text de 2 minuts de durada. Si es disposa de testimonis dels protagonistes, narració de qui ho va conèixer o d'algun descendent que explica records d'avis o pares, es pot allargar fins als 3–4 minuts.
4. Selecció de l'ambientació sonora. Sons i/o músiques de fons que transmetin emoció i credibilitat: soroll d'un cafè, avions bombardejant, riures de nens al carrer, etc.

## G.2. Oferta

### G.2.2. Oferta principal. Suports: com ho expliquem?

#### Suports d'informació mòbils

Els suports d'informació mòbils són les eines per a la interpretació del Poble Vell i han de permetre la realització dels recorreguts.

Tot i que actualment el nombre de telèfons mòbils a Espanya ja supera el nombre de ciutadans amb un índex de penetració que arriba gairebé al 100% de la població, l'ús que se'n fa varia en funció de les edats. Caldrà, doncs, oferir **dispositius mòbils** als visitants que no facin servir apps o descàrregues i continguts per als visitants que vulguin utilitzar el seu propi aparell:

- **Dispositiu de lloguer.** Els visitants podran llogar abans de començar la seva visita una audioguia amb continguts sonors.
- **Dispositiu propi.** Els visitants que disposin d'un aparell propi podran accedir als continguts a través del telèfon mòbil mitjançant una trucada de pagament, amb una tarifa convencional per minut.

Persones que utilitzen el telèfon mòbil per edats. 2014

Edat	% Persones
16 a 24 anys	99,4%
25 a 34 anys	98,7%
35 a 44 anys	98,7%
45 a 54 anys	96,9%
55 a 64 anys	92,2%
65 a 74 anys	78,6%

Font: Encuesta sobre Equipamiento y Uso de Tecnologías de la Información y Comunicación en los hogares 2014. Instituto Nacional de Estadística.

## G.2. Oferta

### G.2.2. Oferta principal. Suports: com ho expliquem?

Críteris per a la selecció dels suports:

- Diferents nivells de lectura i aprofundiment dels continguts.
- Recorreguts adaptats a les diferents disponibilitats temporals dels visitants.
- Supressió de la contaminació visual derivada de una proliferació excessiva de cartells o rètols.
- Possibilitat d'incorporar noves lectures mitjançant una fàcil renovació i actualització dels continguts.
- Facilitat per oferir diferents versions idiomàtiques.

Des d'un punt de vista tècnic, les característiques dels suports a utilitzar han de ser, doncs, les següents:

- **Flexibilitat:** adaptació a les possibilitats tecnològiques de cada visitant.
- **Usabilitat:** de fàcil maneig per als visitants i el personal del Poble Vell.
- **Reversibilitat:** intervencions al Poble Vell poc invasives i fàcilment eliminables.
- **Versatilitat:** utilització de continguts textuals, sonors i audiovisuals.

A partir d'aquesta descripció, es considera que els suports d'informació idonis són:



## G.2. Oferta

### G.2.2. Oferta principal. Suports: com ho expliquem?

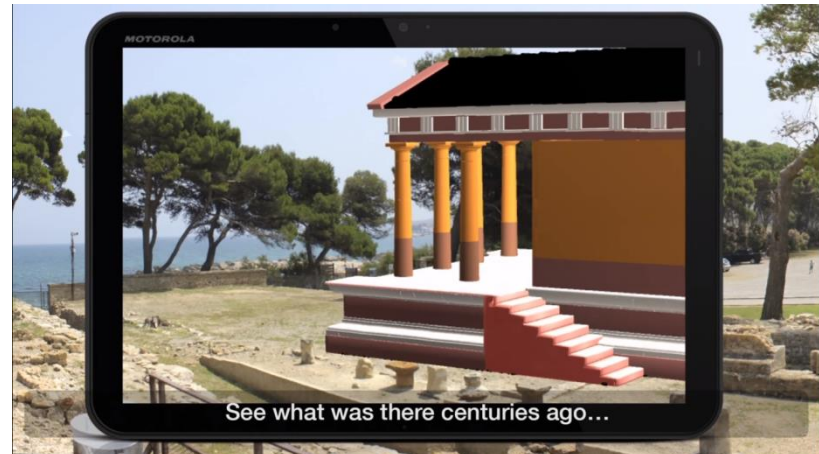
La **realitat augmentada** presenta una imatge virtual que se superposa o integra amb a imatge real, oferint a l'usuari una realitat mixta a través d'una pantalla.

Així, la realitat augmentada resulta especialment útil en el cas dels jaciments arqueològics, oferint al visitant una visió de l'estat original facilitant la comprensió del jaciment i, per tant, fent que l'experiència de la visita sigui més satisfactòria. També permet marcar itineraris virtuals superposats als camins reals, minimitzant la necessitat d'intervencions físiques sobre el terreny.

Es recomana, doncs, desenvolupar una app de realitat augmentada que sigui descarregable i compatible amb els sistemes iOS, Android i Windows. Igualment, s'oferirà a través de dispositius mòbils (tauletes), que els visitants que ho desitgin podran llogar a la taquilla.



[App Imageen Reliving Tarraco](#)



[App de Realitat Augmentada sobre Empúries](#)

## G.2. Oferta

### G.2.2. Oferta principal. Suports: com ho expliquem?

#### Exemples apps realitat augmentada

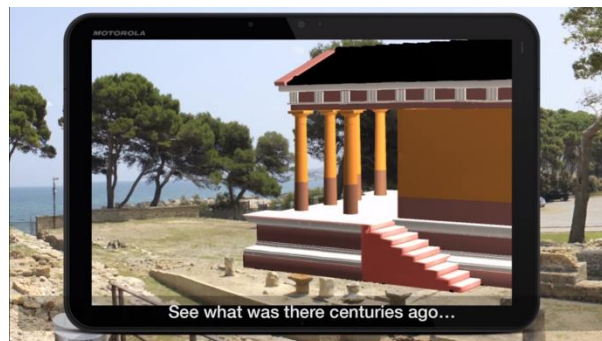
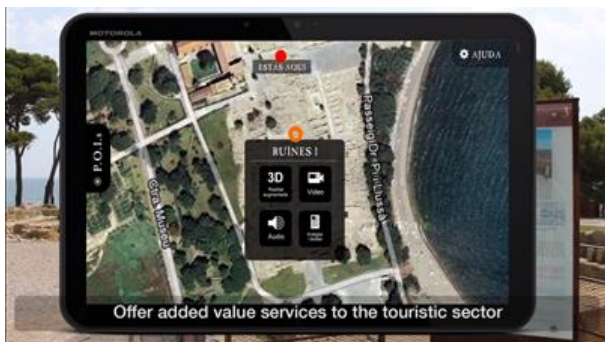


#### [App Imageen Reliving Tarraco](#)

Itinerari de continguts de realitat augmentada que permet una immersió in situ a l'antiga Tarraco a través del dispositiu mòbil. S'han instal·lat diferents punts de visualització senyalitzats, on el visitant pot descarregar l'aplicació. Un cop descarregada, la app el porta a realitzar un itinerari dels llocs per visitar, sempre amb la presència dels protagonistes romans, que ho expliquen amb tot detall. Samsung ha col·laborat en el desenvolupament d'aquesta aplicació per l'accessori de realitat virtual Samsung Gear VR. Mitjançant aquest contingut, també disponible per baixar a Oculus Store, es pot experimentar la reconstrucció dels edificis de la ciutat imperial de forma absolutament envoltant en 360°.

#### [App de Realitat Augmentada sobre Empúries](#)

App sobre el patrimoni arqueològic del jaciment d'Empúries, desenvolupada per i2CAT amb la col·laboració del Departament d'Expressió Gràfica Arquitectònica I de la UPC i alumnes de l'ETSAB.



#### **Textos**

Juntament amb els dispositius mòbils, cal considerar els visitants que prefereixin fer una visita autoguiada sense acompanyament sonor o audiovisual.

Per a aquests visitants el Poble Vell ha de disposar de **literatura promocional**:

- **Fullet general del Poble Vell.** Quadríptic amb informacions generals sobre EL Poble Vell i les fites més importants de la seva oferta, destinat a un visitant amb temps escàs per fer el circuit.
- **Fullet de recorregut.** Quadríptic per seguir un recorregut, amb la localització i descripció de les fites que l'integren. Hi haurà un fullet per recorregut.

Tant les audioguies com la literatura promocional constitueixen una font potencial d'ingressos per al manteniment del Poble Vell. Es recomana, doncs, la seva venda.

## G.2. Oferta

### G.2.3. Oferta complementària

**Destinataris:** públic local, centres d'ensenyament i creadors.

Aquesta oferta té dos **objectius**:

- Aprofundir els continguts adquirits amb la visita al Poble Vell.
- Fidelitzar el públic promovent la repetició de la seva visita.

Els **serveis** que integren aquesta oferta són:

- 1. Exposicions temporals:** programa d'exposicions temporals sobre Corbera i el Poble Vell, la Guerra Civil i la Batalla de l'Ebre, altres conflictes, la pau i els drets humans, etc.
- 2. Activitats culturals:** programa d'activitats i esdeveniments de caràcter cultural, amb relació amb el Poble Vell.
- 3. Rutes pel territori:** propostes de recorreguts que incloguin els llocs emblemàtics relacionats amb el Poble Vell.
- 4. Arxiu Històric–Centre de documentació:**
  - Programa de conservació de la documentació històrica i contemporània al voltant del Poble Vell i els seus habitants.
  - Programa de difusió de la memòria gràfica de Corbera: col·laboració en el desenvolupament de continguts per a les exposicions temporals.
- 5. Tallers d'artistes:** programa d'acolliment de creadors que desenvolupin la seva obra al voltant de la pau amb el Poble Vell com a font d'inspiració.

## G.3. *Els lavabos, si us plau?* Serveis complementaris

**Botiga.** Punt de venda de:

- Literatura promocional, postals, etc.
- Mercaderia cultural dels Espais de la Batalla de l'Ebre.
- Llibres i vídeos on el Poble Vell hi sigui present, sobre la Batalla de l'Ebre, la postguerra i l'etnografia del territori.
- Productes gastronòmics artesanals del territori: vi, oli, etc.

**Punt d'informació turística**

- Informació sobre l'oferta turística de la comarca amb mapes de localització i literatura promocional.
- Informació sobre els Espais de la Batalla de l'Ebre i els Espais de Memòria.

**Cafeteria.** Zona de *vending* amb taules i cadires d'ús lliure per part dels visitants.

**Lavabos.** Serveis a disposició dels visitants.



## H. Programa d'activitats

H.1. Programa d'exposicions temporals .....	112
H.2. Rutes pel territori .....	113
H.3. Programa d'activitats culturals .....	114

# H.1. Programa d'exposicions temporals

## Programa d'exposicions temporals

Les exposicions temporals seran de producció pròpia o aliena. En el primer cas, seran organitzades, d'una banda, aprofitant els materials de l'Arxiu Històric i, d'altra banda, a partir de col·laboracions de la població. Alguns exemples:

- "Així vivíem". Exposició fotogràfica de la vida diària al Poble Vell de la postguerra.
- "El treball de cada dia". Exposició fotogràfica sobre els oficis a la Corbera d'abans de la Guerra Civil.
- "El Poble Vell amb ulls de nen". Exposició de dibuixos d'un concurs convocat entre les escoles de la Terra Alta.

En el cas de les produccions alienes, es recomana establir convenis de col·laboració amb algunes institucions que disposen d'una oferta expositiva afí a la temàtica del Poble Vell a disposició dels ajuntaments:

- Memorial Democràtic: "Cinema en temps de guerra, exili i repressió", "Pssst... Passa-ho. La lluita per la democràcia a Catalunya (1939 - 1975)", "Catalunya en transició", "Catalunya bombardejada", etc.
- Diputació de Tarragona: "Pere Pic Català. Memòria col·lectiva", etc.
- Altes institucions: Museu Memorial de l'Exili, Museu d'Història de Catalunya, etc.

## H.2 Rutes pel territori

### **Rutes pel territori**

Amb el Poble Vell com a punt de partida, cal dissenyar una oferta de recorreguts pel territori que permeti visitar els llocs on van succeir fets rellevants relacionats amb la Guerra Civil i que formen part de la memòria col·lectiva de la població de Corbera.

- Cova de Betlem.
- Les Solsides.
- Punta de Cucut.
- La Casilla.
- Cota 402.

## H.3. Programa d'activitats culturals

### **Programa d'activitats culturals**

Aquest programa té com a principal destinatari a la població local, contribuint a recuperar espais simbòlics mitjançant el seu ús com a escenaris de diferents activitats.

- Concerts.
- Conferències.
- Presentacions.
- Activitats acadèmiques: seu de seminaris, congressos.

# I. Edificis necessaris

I.1. Requeriments espacials per a cada funció i oferta .....	116
I.2. Edificis seleccionats segons oferta .....	117





## I. Edificis necessaris

### I.1. Requeriments espacials per a cada funció i oferta

Oferta	Funcions	Espais necessaris
Visita Poble Vell	Acollida Informació personal Suport a la visita Cafeteria Comercial	Recepció Taulell Magatzem (literatura promocional i dispositius mòbils) Zona de <i>vending</i> Botiga Lavabos
Exposició permanent	Expositiva	Zona expositiva
Exposició temporal	Expositiva Suport tècnic	Sala d'exposicions Magatzem
Tallers artistes	Creació	Tallers
Arxiu Històric	Conservació Consulta	Magatzem Sala de consulta i visionat
Activitats culturals	Conferències, concerts	Sala d'actes
Activitats dinamització	Pedagògica Gestió i administració	Aula Despatx Sala de reunions

# I. Edificis necessaris

## I.2. Edificis seleccionats segons oferta

Edifici	Oferta	Funcions
Centre d'Acollida	Visita Poble Vell	Acollida Informació personal Suport a la visita Botiga Cafeteria
Escoles Velles	Tallers artistes Arxiu Històric Exposició temporal Activitats dinamització Activitats culturals	Creació Conservació Consulta Expositiva Suport tècnic Pedagògica Conferències, concerts Gestió i administració
Cal Sec	Exposició permanent	Expositiva

# I. Edificis necessaris

## I.2. Edificis seleccionats segons oferta

El **Centre d'Acollida** es localitzarà a l'entrada Sud del Poble Vell. Es proposa la utilització d'una estructura prefabricada lleugera, de característiques semblants a l'edifici de recepció de visitants del Castell de Miravet.

Pel que fa als **usos de l'Església**, tant el seu interior com la plaça exterior, són susceptibles d'allotjar activitats de caràcter expositiu i cultural –concerts, conferències, etc.– En el cas que l'ús de la cripta fos possible, caldria valorar els usos com a auditori.

# I. Edificis necessaris

## I.2. Edificis seleccionats segons oferta



Foto: ARTImetria.

Escoles Velles



Foto: ARTImetria.

Cal Sec



Foto: ARTImetria.

Església de Sant Pere



Foto: ARTImetria.

Zona per a la localització del Centre d'Acollida

## J. Comunicació

J.1. Identitat corporativa	121
J.2. Literatura promocional	123



## J.1. Identitat corporativa

### Imatge actual

La imatge actual del Poble Vell està configurada per la silueta del seu *skyline*, identificable a través de la torre del campanar i el campanar de cadireta de la façana principal.

Les dues aplicacions que s'adjunten ofereixen una mateixa versió en positiu i en negatiu. En el cas del Patronat del Poble Vell, la configuració de la marca ofereix una composició tancada, el que no succeeix en el cas del portal de la web. En tots dos casos es fan servir tipografies diferents, totes dues de pal sec, i en un cas, caixa alta.

Aquesta imatge és difícilment aplicable per la subtileza del traç que fa que es perdi a partir d'una certa mida.

### Recomanacions

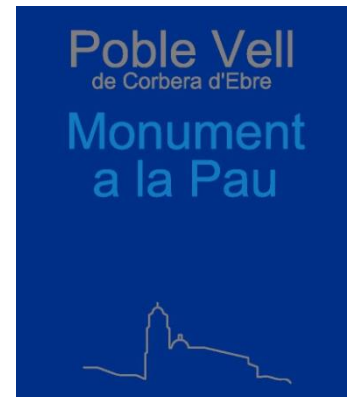
Es recomana redissenyar la imatge del Poble Vell a partir dels valors a comunicar:

- Avantguarda – Creació.
- Pau – Diàleg.
- Recuperació – Coneixement.
- Tradició– Patrimoni.

Aquesta imatge ha de permetre la seva aplicació als suports de senyalització d'aproximació, als suports de senyalització del circuit i resta d'elements gràfics dins del Poble Vell i a la literatura promocional.



Imatge gràfica del Patronat del Poble Vell de Corbera d'Ebre.



Aplicació de la imatge gràfica al web del Poble Vell de Corbera d'Ebre.

[www.poblevell.cat](http://www.poblevell.cat)

# J.1. Identitat corporativa

## Aplicacions de la identitat corporativa

- **Façana** del Centre d'Acollida.
- **Museografia:**
  - Senyalització del circuit.
  - Senyalització dels recorreguts.
- **Literatura promocional:**
  - Fullet de difusió.
  - Guia de prestigi.
  - Fullet del Poble Vell.
  - Fullet de recorregut.
- **Material pedagògic.**
- **Pàgina web.** Actualment, ja existeix un web oficial del Poble Vell promogut pel Patronat, amb un alt nivell de qualitat en quant a continguts, usabilitat i navegabilitat. Només caldrà adaptar-la gràficament a una identitat corporativa renovada.

## J.2. Literatura promocional

### Fullet de difusió turística

Fullet destinat a la difusió externa del Poble Vell de Corbera d'Ebre.

#### **Contingut:**

- Presentació del Poble Vell.
- Descripció de l'oferta.
- Mapa de localització.
- Dades de contacte.

**Destinataris:** oficines de turisme, hotels, tour-operadors, etc.

### Guia de prestigi

Publicació de qualitat destinada a la venda i a regals protocolaris.

#### **Contingut:**

- Presentació del Patronat del Poble Vell.
- El Poble Vell de Corbera d'Ebre, monument a la pau
- L'oferta permanent: circuit de la visita, Abecedari de la Llibertat, Cal Sec, Arxiu Històric, Tallers d'artistes.
- Recull fotogràfic: el Poble Vell i la seva gent abans i ara.
- Entitats col·laboradores.

**Destinataris:** visitants del Poble Vell, administracions públiques i altres entitats col·laboradores, etc.

# K. Gestió

K.1. Model de gestió .....	125
K.2. Equip de personal .....	127
K.3. Aproximació al pressupost de gestió .....	129
K.3.1. Estimació de visitants .....	130
K.3.2. Proposta de calendari .....	131
K.3.3. Pressupost d'ingressos .....	132
K.3.4. Pressupost de despeses .....	136

## K.1. Model de gestió

L'entitat titular del Poble Vell és l'Associació del Poble Vell de Corbera d'Ebre.

Aquesta entitat permet la integració dels veïns de Corbera d'Ebre i qualsevol altra persona que manifesti el seu interès a col·laborar-hi. Els òrgans de govern són l'Assemblea General i la Junta Directiva, formada pel President/a, vicepresident/a, secretari/ària, tesorera/a i vocals.

L'**avantatge** d'aquesta fórmula jurídica és **la implicació i la dedicació desinteressada d'una part de la població**, que és el que ha permès portar a terme les actuacions que s'han realitzat fins ara.

El Poble Vell de Corbera d'Ebre constitueix una icona dins dels Espais de la Batalla de l'Ebre en tant que indret de referència de la història recent del país.

El futur del Poble Vell requereix d'una estructura de gestió amb un alt nivell de professionalització que garanteixi l'assoliment dels objectius plantejats en termes de protecció, conservació, públics i activitats.

A més, la seva rellevància i la fragilitat del seu estat requereix de la implicació de moltes voluntats per posar en marxa les accions necessàries per assolir els objectius plantejats en termes de protecció, conservació, públics i activitats, així com per garantir el seu funcionament futur.

Es recomana, doncs, la constitució de la

### **Fundació Poble Vell de Corbera d'Ebre**

Aquesta fundació estarà integrada per les diferents administracions implicades en el manteniment i funcionament del lloc històric així com altres entitats públiques o privades que hi vulguin participar.



## K.1. Model de gestió

### Fundació Poble Vell de Corbera d'Ebre

#### **Objecte de la Fundació**

Vetllar per la preservació i difusió del Poble Vell de Corbera d'Ebre a través de la promoció d'iniciatives per a la seva conservació i posada en valor que permetin la seva valoració i gaudi per part de la població.

#### **Òrgans de govern**

**Patronat.** Òrgan màxim de direcció i representació de la Fundació integrat per:

- President: Conseller/a del Departament d'Interior, Relacions Institucionals i Participació qui podrà delegar l'exercici de les funcions en la persona titular de l'òrgan de la Generalitat de Catalunya competent en matèria de Memòria Democràtica.
- 1-3 representants d'altres departaments de la Generalitat de Catalunya.
- 1 representant de la Diputació de Tarragona.
- 1 representant del Consell Comarcal de la Terra Alta.
- Alcalde de Corbera d'Ebre.

**Consell Assessor.** Òrgan consultiu que proposarà línies d'actuació de la Fundació i serà escoltat pel Patronat en aquelles qüestions que consideri convenients. El Patronat aprovarà les normes de funcionament del Consell Assessor. Aquest òrgan acollirà als actuals integrants del Patronat del Poble Vell.

**Coordinador.** Nomenat pel Patronat, les seves funcions li seran designades també per aquest òrgan. A més, desenvoluparà funcions de caràcter executiu que es detallen més endavant.

## K.2. Equip de personal

Responsable	Oferta
Coordinador	Exposició permanent Activitats dinamització Activitats culturals Gestió i administració Exposició temporal Tallers artistes
Tècnic/a atenció al públic	Visita Poble Vell
<ul style="list-style-type: none"><li>▪ SAM Diputació de Tarragona.</li><li>▪ Subdirecció General d'Arxius i Gestió Documental. Generalitat de Catalunya.</li></ul>	Arxiu Històric

## K.2. Equip de personal

### **Coordinador del Poble Vell**

Aquesta figura tindrà caràcter executiu i haurà de retre comptes al Patronat del Poble Vell, a través de la Comissió executiva.

Funcions:

- Coordinació de la implementació del Pla Director del Poble Vell.
- Disseny del programa d'activitats.
- Desenvolupament i implementació de les estratègies i accions de comunicació.
- Recerca de patrocini.
- Supervisió de la persona responsable del Centre d'Acollida.
- Gestió de les sol·licituds d'ús dels Tallers d'artistes.
- Supervisió de les obres de manteniment i consolidació.
- Gestió pressupostària i financera.
- Contacte amb els proveïdors.

### **Tècnic/a d'atenció al públic**

Aquesta figura retrà comptes al Coordinador del Poble Vell.

Funcions:

- Atenció i informació als visitants presencial i telefònica.
- Gestió de les reserves de les visites de grups.
- Gestió del lloguer de les audioguies.
- Venda i gestió de caixa del punt de venda.

No s'assigna cap tècnic a l'**Arxiu Històric**. Es recomana sol·licitar l'assistència tècnica de la Generalitat de Catalunya i la Diputació de Tarragona per a la constitució de l'Arxiu. Per a la gestió del funcionament, es recomana recórrer als serveis de la Diputació de Tarragona.

## K.3. Aproximació al pressupost de gestió

El pressupost de gestió del Poble Vell de Corbera d'Ebre és el conjunt d'ingressos i despeses un cop posades en marxa les actuacions recomanades al Pla Director.

Per calcular l'estimació del pressupost del Poble Vell de Corbera d'Ebre, s'han tingut en compte els següents paràmetres:

- Estimació dels visitants anuals del Poble Vell.
- Calendari d'obertura del Centre d'Acollida.

## K.3. Aproximació al pressupost de gestió

### K.3.1. Estimació de visitants

L'estimació dels visitants que rebrà el Poble Vell s'ha realitzat en termes d'objectiu a assolir. S'han pres com paràmetres de referència tres col·lectius que formen part dels segments de públic objectiu seleccionats, tal com es presenta a la taula següent:

<b>Públic objectiu</b>	<b>Referència</b>	<b>Usuaris</b>	<b>% objectiu</b>	<b>Total</b>
Centres ensenyament	Alumnes ESO, Batxillerat i CF Terres de l'Ebre <sup>1</sup>	11.777	25%	2.944
Turistes	Turistes allotjats a les Terres de l'Ebre en càmpings i apartaments (estada mitjana de 4,0 i 5,4 dies respectivament) <sup>2</sup>	140.742	15%	21.111
Gent gran	Places Programa Vacacional Imserso <sup>3</sup>	82.694	5%	4.135
Total				28.190

<sup>1</sup> Dades corresponents al curs 2014–15. Font: Departament d'Ensenyament. Generalitat de Catalunya.

<sup>2</sup> Dades corresponents a 2014. Font: Observatori del Parc Científic i Tecnològic de Turisme i Oci. El 2,1% dels turistes allotjats en hotels, càmpings i allotjaments rurals en juliol, agost i setembre van visitar en 2014 els Espais de la Batalla de l'Ebre i el 36,7% declaren haver visitat llocs culturals i/o naturals.

<sup>3</sup> Dades corresponents a 2015 per a Catalunya. Font: Imserso. Informe anual.

Es tracta d'una estimació de mínims, doncs no s'ha tingut en compte l'efecte multiplicador que tindran les accions de comunicació d'altres agents del territori com és el cas del Comebe, atès que el Poble Vell forma part dels Espais de la Batalla de l'Ebre.

## K.3. Aproximació al pressupost de gestió

### K.3.2. Proposta de calendari

El Poble Vell romandrà obert al públic permanentment.

El calendari que es proposa a continuació és el corresponent a l'obertura del Centre d'Acollida.

	<b>Dies feiners</b>	<b>Caps de setmana</b>
Gener	Reserva prèvia	Obert
Febrer	Reserva prèvia	Obert
Març	Reserva prèvia	Obert
Abril	Obert	
Maig	Obert	
Juny	Obert	
Juliol	Obert	
Agost	Obert	
Setembre	Obert	
Octubre	Reserva prèvia	Obert
Novembre	Reserva prèvia	Obert
Desembre	Reserva prèvia	Obert



## K.3. Aproximació al pressupost de gestió

### K.3.3. Pressupost d'ingressos

L'estimació dels ingressos propis s'ha realitzat a partir dels escenaris següents:

Distribució dels visitants per tipologia d'entrada:

Distribució dels visitants per tipologia d'entrada				
	Normal	Reduïda	Gratuïta	Total
Públic escolar		50%	50%	100%
Públic turístic	40%	60%		100%
Gent gran		100%		100%

Proposta tarifes d'entrada	
Normal	2 €
Reduïda	1 €

## K.3. Aproximació al pressupost de gestió

### K.3.3. Pressupost d'ingressos

L'estimació dels ingressos propis s'ha realitzat a partir dels escenaris següents:

Lloguer suports d'informació:

Estimació de nivells d'ús dels suports per a la visita autoguiada per segments de públic

	Audioguia	Mòbil	Guia
Públic escolar	-	-	-
Públic turístic	30%	-	-
Gent gran	30%	-	-

Proposta tarifes de lloguer audioguia

Normal	4 €
Reduïda	2 €

## K.3. Aproximació al pressupost de gestió

### K.3.3. Pressupost d'ingressos

#### Lloguer tallers

Els artistes tindran accés als tallers un cop aprovada la sol·licitud prèvia. El procés de selecció serà responsabilitat de la Comissió executiva i el Coordinador. Es recomana sol·licitar la col·laboració d'algun artista reconegut extern en el procés de selecció.

Disponibilitat espacial: 100 m<sup>2</sup>, distribuïts en 3 tallers.

Obertura tallers: 8 mesos / any.

Durada mínima: 3 mesos, renovables fins a 6.

Capacitat de càrrega anual màxima: 24 artistes / any

Preu mitjà de lloguer / mes: 75 €

#### Vendes botiga

Supòsit de despesa mitjana d'1 € del 40% del públic turístic estimat.

## K.3. Aproximació al pressupost de gestió

### K.3.3. Pressupost d'ingressos

Poble Vell de Corbera d'Ebre Pressupost d'ingressos			
<b>INGRESSOS PROPIS</b>		<b>75.022 €</b>	<b>94,7%</b>
Entrades	35.163 €		
Lloguers suports d'informació	27.814 €		
Lloguer tallers	3.600 €		
Vendes botiga	8.445 €		
<b>APORTACIONS EXTERNES</b>		<b>4.169 €</b>	<b>5,3%</b>
Patrocini	4.169 €		
<b>TOTAL</b>		<b>79.191 €</b>	<b>100,0%</b>

Les **aportacions externes** provindran majoritàriament de les **entitats patrocinadores** privades.

Davant aquesta estimació pressupostària, es considera que 4.169 € són un objectiu assolible en termes de patrocini privat.

Per portar a terme les accions de patrocini, caldrà determinar les **contraprestacions** que el Poble Vell de Corbera d'Ebre oferirà als potencials patrocinadors, en termes de visibilitat, obsequis o altres beneficis corporatius.

## K.3. Aproximació al pressupost de gestió

### K.3.4. Pressupost de despeses

Poble Vell de Corbera d'Ebre Pressupost de despeses			
<b>PERSONAL</b>			<b>57.880 €</b>
Sous		57.880 €	
Coordinador <sup>1</sup>	30.000 €		
Atenció al públic centre acollida <sup>2</sup>	12.240 €		
Atenció al públic Església <sup>2</sup>	15.640 €		
Seguretat Social	19.100 €		
<b>SERVEIS EXTERNS</b>			<b>4.800 €</b>
Neteja		4.800 €	
<b>DESPESA CORRENT</b>			<b>16.511 €</b>
Consums		3.600 €	
Materials		6.000 €	
Botiga		2.111 €	
Comunicació		4.800 €	
<b>TOTAL</b>			<b>79.191 €</b>

<sup>1</sup> Jornada completa, 12 mesos / any.

<sup>2</sup> Jornada completa, dies d'obertura del Centre d'Acollida, més un escenari de 48 dies de visites amb reserva prèvia (octubre-març). Inclou substitucions per vacances i caps de setmana.

# L. Temporalització

Programes	Fase 1	Fase 2	Fase 3	Fase 4	Fase 5
Recerca arqueològica	Intervencions sector 1	Intervencions sector 2	Intervencions sectors 3-4	Intervencions sector 5	Intervencions sector 6
Documentació		Campanya recuperació memòria gràfica: crida i recepció	Campanya recuperació memòria gràfica: selecció i digitalització	Campanya recuperació memòria gràfica: digitalització	
Conservació i protecció	Projecte de consolidació	Consolidació zona 1	Consolidació zones 1-2	Consolidació zona 2	Consolidació zona 3
	Accions per a la protecció del recinte: restriccions als vehicles. Catàleg del patrimoni arquitectònic Incoació expedients nous BCIL	Catàleg del patrimoni arquitectònic Declaració nous BCIL			
Interpretació	Circuit: habilitació i senyalització		Projecte continguts Cal Sec		
Experiència del visitant		Recorreguts temàtics		Programa funcional Escoles Velles	Programa funcional Cal Metget
		Audioguia: continguts i suports	Dispositiu multimedia: continguts i suports		
		Literatura promocional recorreguts			
Edificis	Església Vella: Fase 3	Església Vella: Fase 3	Projecte rehabilitació Cal Sec	Projecte rehabilitació Escoles Velles	Projecte rehabilitació Cal Metget
	Cal Metget: actuacions preventives d'urgència	Projecte i execució Centre d'Acollida	Execució rehabilitació Cal Sec	Execució rehabilitació Escoles Velles	Execució rehabilitació Cal Metget
		Obertura Centre d'Acollida	Obertura Cal Sec	Obertura Escoles Velles	Obertura Cal Metget
Comunicació	Identitat corporativa i aplicacions Literatura promocional: fullet de difusió i fullet del Poble Vell	Literatura promocional: Fullets recorreguts i guia de prestigi			
Gestió	Contractació Coordinador	Contractació Atenció al públic			



## M. Com actuem?

La implementació del Pla Director del Poble Vell de Corbera d'Ebre requereix d'una **Fase 0 d'obtenció de recursos destinats a la inversió i posada en marxa**, tant per a projectes executius com per a obres.

Els principals interlocutors en aquesta Fase 0 hauran de ser majoritàriament les administracions públiques.

Una de les primeres despeses que requereix la implementació del Pla Director és la contractació del Coordinador, despesa que forma part del pressupost de funcionament.

Així doncs, el primer pas a realitzar dins de la Fase 0 és la presentació del Pla Director del Poble Vell de Corbera d'Ebre a les Administracions Públiques susceptibles de contribuir al finançament de la seva implementació:

- Subdirecció General de Planificació Territorial i Paisatge, Generalitat de Catalunya
- Subdirecció General de Memòria, Pau i Drets Humans, Generalitat de Catalunya
- Departament de Cultura, Serveis Territorials a les Terres de l'Ebre
- Diputació de Tarragona
- Ministerio de Fomento. Programa 1% cultural

## N. Annex

<b>Nom informant</b>	<b>Any naixement</b>	<b>Data entrevista</b>
Joaquim Descarrega	1921	22 febrer 2008
Josep de la Rica	1925	18 abril 2008
Esteve Diego	1928	18 abril 2008
Pere Vela	1932	13 març 2008
Josep Freixa	1935	13 març 2008
Anna Pons	1946	18 abril 2008
Josep Bru	1946	13 març 2008
Josep Ma Álvarez	1946	18 abril 2008
Jaume Descarrega	1943	18 abril 2008

# Crèdits

- Antoni Laporte, ARTImetria.
- Joaquina Bobes, ARTImetria.
- Eduard Bech, ARTImetria.
- Pere Rams, Rams Domènech, Arqueologia i Turisme.

Agraïm l'amable col·laboració i consells de les persones següents:

- ✓ Antonio Álvarez Gironés, alcalde de Corbera d'Ebre.
- ✓ Jaume Ferré Llop, regidor de Promoció Econòmica, Turisme, Comebe i Poble Vell.
- ✓ Ester Vilar, regidora del Poble Vell (2007-2011).
- ✓ Joan Antonio, Associació del Poble Vell de Corbera d'Ebre.
- ✓ Marina Galià i Clua, Associació del Poble Vell de Corbera d'Ebre.
- ✓ Alfons Llorca, SSTT de les Terres de l'Ebre, Dept. de Cultura.
- ✓ Joan Martínez, SSTT de les Terres de l'Ebre, Dept. de Cultura.
- ✓ Joana Garde, arquitecte.